

UAB „ELINEDA“

INFORMACIJA ATRANKAI DĖL PLANUOJAMOS ŪKINĖS VEIKLOS – EKSPLOATUOTI NETINKAMŲ TRANSPORTO PRIEMONIŲ ARDYMO POVEIKIO APLINKAI VERTINIMO

Planuojamos ūkinės veiklos organizatorius:

Direktorius Algirdas Aniščenko

UAB „ELINEDA“

Vilniaus g. 1, Raseinių r. sav., Raseinių m.

Tel.: +370 670 84905

algys24@yahoo.com.uk

Planuojamos ūkinės veiklos rengėjas:

Apskaitininė Sabina Gavelytė

UAB „BIOSISTEMA“

Fabijoniškių g. 96, LT-07100 Vilnius

+370 5 276 1679 / +370 655 00607

info@biosistema.lt

TURINYS**I. INFORMACIJA APIE PLANUOJAMOS ŪKINĖS VEIKLOS ORGANIZATORIŲ (UŽSAKOVA)6**

1. Planuojamos ūkinės veiklos organizatoriaus (užsakovo) kontaktiniai duomenys (vardas, pavardė; įmonės pavadinimas; adresas, telefonas, faksas, el. paštas). 6
2. Tais atvejais, kai informaciją atrankai teikia planuojamos ūkinės veiklos organizatoriaus (užsakovo) pasitelktas konsultantas, papildomai pateikiami planuojamos ūkinės veiklos poveikio aplinkai vertinimo dokumento rengėjo kontaktiniai duomenys (vardas, pavardė; įmonės pavadinimas; adresas, telefonas, faksas, el. paštas). 6

II. PLANUOJAMOS ŪKINĖS VEIKLOS APRAŠYMAS 6

3. Planuojamos ūkinės veiklos pavadinimas, nurodant kurį(-iuos) Lietuvos Respublikos planuojamos ūkinės veiklos poveikio aplinkai vertinimo įstatymo 2 priedo planuojamos ūkinės veiklos, kuriai turi būti atliekama atranka dėl poveikio aplinkai vertinimo, rūšių sąrašo punktą(-us) atitinka planuojama ūkinė veikla arba nurodant, kad atranka atliekama vadovaujantis Lietuvos Respublikos planuojamos ūkinės veiklos poveikio aplinkai vertinimo įstatymo 3 straipsnio 3 dalimi, nurodomas atsakingos institucijos raštas (data, Nr.), kad privaloma atranka..... 6
4. Planuojamos ūkinės veiklos fizinės charakteristikos: žemės sklypo plotas ir planuojama jo naudojimo paskirtis ir būdas (būdai), funkcinės zonos, planuojamas užstatymo plotas, numatomi statiniai, įrenginiai ir jų paskirtys, numatomi įrengti giluminiai gręžiniai, kurių gylis viršija 300 m, numatomi griovimo darbai, reikalinga inžinerinė infrastruktūra (pvz. inžineriniai tinklai (vandentiekio, nuotekų šalinimo, šilumos, energijos ir kt.) susisiekimo komunikacijos)..... 7
5. Planuojamos ūkinės veiklos pobūdis: produkcija, technologijos ir pajėgumai (planuojant esamos veiklos plėtrą nurodyti ir vykdomos veiklos technologijas ir pajėgumus). 8
6. Žaliavų naudojimas; cheminių medžiagų ir preparatų (mišinių) naudojimas, įskaitant ir pavojingų cheminių medžiagų ir preparatų naudojimą (nurodant jų pavojingumo klasę ir kategoriją); radioaktyviųjų medžiagų naudojimas; pavojingų (nurodant pavojingų atliekų technologinius srautus) ir nepavojingų atliekų (nurodant atliekų susidarymo šaltinį arba atliekų tipą) naudojimas; planuojamos ūkinės veiklos metu numatomas naudoti ir laikyti tokių žaliavų ir medžiagų preliminarus kiekiš. 11
7. Gamtos išteklių (natūralių gamtos komponentų), visų pirma vandens, žemės, dirvožemio, biologinės įvairovės naudojimo mastas ir regeneracinis pajėgumas (atsistatymas). 12
8. Energijos išteklių naudojimo mastas, nurodant kuro rūšį. 12
9. Pavojingų, nepavojingų ir radioaktyviųjų atliekų susidarymas, nurodant, atliekų susidarymo vietą, kokios atliekos susidaro (atliekų susidarymo šaltinis arba atliekų tipas), preliminarų jų kiekį, jų tvarkymo veiklos rūšis..... 12
10. Nuotekų susidarymas, preliminarus jų kiekis, jų tvarkymas. 16
11. Cheminės taršos susidarymas (oro, dirvožemio, vandens teršalų, nuosėdų susidarymas, preliminarus jų kiekis) ir jos prevencija. 16
12. Fizinės taršos susidarymas (triukšmas, vibracija, šviesa, šiluma, jonizuojančioji ir nejonizuojančioji (elektromagnetinė) spinduliuotė) ir jos prevencija..... 16
13. Biologinės taršos susidarymas (pvz., patogeniniai mikroorganizmai, parazitiniai organizmai) ir jos prevencija. 17

14. Planuojamos ūkinės veiklos pažeidžiamumo rizika dėl ekstremaliųjų įvykių (pvz., gaisrų, didelių avarių, nelaimių (pvz., potvynių, jūros lygio kilimo, žemės drebėjimų)) ir (arba) susidariusių ekstremaliųjų situacijų, įskaitant tas, kurias gali lemti klimato kaita; ekstremaliųjų įvykių ir ekstremaliųjų situacijų tikimybė ir jų prevencija. 17
15. Planuojamos ūkinės veiklos rizika žmonių sveikatai (pvz., dėl vandens ar oro užterštumo). 18
16. Planuojamos ūkinės veiklos sąveika su kita vykdoma ūkine veikla ir (arba) pagal teisės aktų reikalavimus patvirtinta ūkinės veiklos (pvz., pramonės, žemės ūkio) plėtra gretimose teritorijose (pagal patvirtintus teritorijų planavimo dokumentus)..... 19
17. Veiklos vykdymo terminai ir eiliškumas, numatomas eksploatacijos laikas. 19

III. PLANUOJAMOS ŪKINĖS VEIKLOS VIETA..... 20

18. Planuojamos ūkinės veiklos vieta (adresas) pagal administracinius teritorinius vienetus, jų dalis ir gyvenamąsias vietas (apskritis, savivaldybė, seniūnija, miestas, miestelis, kaimas, viensėdis, gatvė); teritorijos, kurioje planuojama ūkinė veikla, žemėlapis su gretimybėmis ne senesnis kaip 3 metų (ortofoto ar kitame žemėlapyje, kitose grafinės informacijos pateikimo priemonėse apibrėžta planuojama teritorija, planų mastelis pasirenkamas atsižvelgiant į planuojamos teritorijos ir teritorijos, kurią planuojama ūkinė veikla gali paveikti, dydžius); informacija apie teisę valdyti, naudoti ar disponuoti planuojamos teritorijos žemės sklypą (privati, savivaldybės ar valstybinė nuosavybė, sutartinė nuoma); žemės sklypo planas, jei parengtas. 20
19. Planuojamos ūkinės veiklos sklypo ir gretimų žemės sklypų ar teritorijų funkcinis zonavimas ir teritorijos naudojimo reglamentas (pagrindinė žemės naudojimo paskirtis ir būdas (būdai), nustatytos specialiosios žemės naudojimo sąlygos, vyraujančių statinių ar jų grupių paskirtis) pagal patvirtintus teritorijų planavimo dokumentus. Informacija apie vietovės infrastruktūrą, urbanizuotas teritorijas (gyvenamąsias, pramonines, rekreacines, visuomeninės paskirties), esamus statinius ir šių teritorijų ir (ar) statinių atstumus nuo planuojamos ūkinės veiklos vietos (objekto ar sklypo, kai toks suformuotas, ribos). 21
20. Informacija apie eksploatuojamus ir išžvalgytus žemės gelmių telkinių išteklius (naudingas iškasenas, gėlo ir mineralinio vandens vandenvietes), įskaitant dirvožemį; geologinius procesus ir reiškinius (pvz., erozija, sufozija, karstas, nuošliaužos), geotopus, kurių duomenys kaupiami GEOLIS (geologijos informacijos sistema) duomenų bazėje (<https://epaslaugos.am.lt/>) 22
21. Informacija apie kraštovaizdį, gamtinį karkasą, vietovės reljefą, vadovautis Europos kraštovaizdžio konvencijos, Europos Tarybos ministrų komiteto 2008 m. rekomendacijomis CM/Rec (2008-02-06)3 valstybėms narėms dėl Europos kraštovaizdžio konvencijos įgyvendinimo gairių nuostatomis, Lietuvos kraštovaizdžio politikos kryptių aprašu (<http://www.am.lt/VI/index.php#a/12929>) ir Lietuvos Respublikos kraštovaizdžio erdvinės struktūros įvairovės ir jos tipų identifikavimo studija (http://www.am.lt/VI/article.php3?article_id=13398), kurioje vertingiausios estetiniu požiūriu Lietuvos kraštovaizdžio vizualinės struktūros išskirtos studijoje pateiktame Lietuvos kraštovaizdžio vizualinės struktūros žemėlapyje ir pažymėtos indeksais V3H3, V2H3, V3H2, V2H2, V3H1, V1H3, jų vizualinis dominantiškas yra a, b, c..... 22
22. Informacija apie saugomas teritorijas (pvz., draustiniai, parkai ir kt.), įskaitant Europos ekologinio tinklo „Natura 2000“ teritorijas, kurios registruojamos STK (Saugomų teritorijų valstybės kadastras) duomenų bazėje (<http://stk.vstt.lt>) ir šių teritorijų atstumus nuo planuojamos ūkinės veiklos vietos (objekto ar sklypo, kai toks suformuotas, ribos). Pridedama Valstybinės saugomų teritorijos tarnybos prie Aplinkos ministerijos Poveikio reikšmingumo „Natura 2000“ teritorijoms išvada, jeigu tokia išvada reikalinga pagal teisės aktų reikalavimus. 24

23. Informacija apie biotopus – miškus, jų paskirtį ir apsaugos režimą; pievas, pelkes, vandens telkinius ir jų apsaugos zonas, juostas, jūros aplinką ir kt.; biotopų buveinėse esančias saugomas rūšis, jų augavietes ir radavietes, kurių informacija kaupiama SRIS (saugomų rūšių informacinė sistema) duomenų bazėje (<https://epaslaugos.am.lt/>), jų atstumą nuo planuojamos ūkinės veiklos vietos (objekto ar sklypo, kai toks suformuotas, ribos) ir biotopų buferinį pajėgumą (biotopų atsparumo pajėgumas).....24
24. Informacija apie jautrias aplinkos apsaugos požiūriu teritorijas – vandens pakrančių zonas, potvynių zonas, karstinį regioną, gėlo ir mineralinio vandens vandenvietes, jų apsaugos zonas ir juostas ir pan.24
25. Informacija apie teritorijos taršą praeityje (teritorijos, kuriose jau buvo nesilaikoma projektui taikomų aplinkos kokybės normų), jei tokie duomenys turimi.25
26. Informacija apie tankiai apgyvendintas teritorijas ir jų atstumą nuo planuojamos ūkinės veiklos vietos (objekto ar sklypo, kai toks suformuotas, ribos).25
27. Informacija apie vietovėje esančias nekilnojamasias kultūros vertybes, kurios registruotos Kultūros vertybių registre (<http://kvr.kpd.lt/heritage>), ir jų atstumą nuo planuojamos ūkinės veiklos vietos (objekto ar sklypo, kai toks suformuotas, ribos).25

IV. GALIMO POVEIKIO APLINKAI RŪŠIS IR APIBŪDINIMAS.....26

28. Galimas reikšmingas poveikis aplinkos veiksniams, atsižvelgiant į dydį ir erdvinį mastą (pvz., geografinę vietovę ir gyventojų, kuriems gali būti daromas poveikis, skaičių); pobūdį (pvz., teigiamas ar neigiamas, tiesioginis ar netiesioginis, sąveikaujantis, trumpalaikis, vidutinės trukmės, ilgalaikis); poveikio intensyvumą ir sudėtingumą (pvz., poveikis intensyvės tik paukščių migracijos metu); poveikio tikimybę (pvz., tikėtinas tik avarijų metu); tikėtiną poveikio pradžią, trukmę, dažnumą ir grįžtamumą (pvz., poveikis bus tik statybos metu, lietaus vandens išleidimas gali padidinti upės vandens debitą, užlieti žuvų nerštavietes, sukelti eroziją, nuošliaužas); bendrą poveikį su kita vykdoma ūkine veikla ir (arba) pagal teisės aktų reikalavimus patvirtinta ūkinės veiklos plėtra gretimose teritorijose (pvz., kelių veiklos rūšių vandens naudojimas iš vieno vandens šaltinio gali sumažinti vandens debitą, sutrikdyti vandens gyvūnijos mitybos grandinę ar visą ekologinę pusiausvyrą, sumažinti ištirpusio vandenyje deguonies kiekį); galimybę veiksmingai sumažinti poveikį:26

28.1. poveikis gyventojams ir visuomenės sveikatai, įskaitant galimą neigiamą poveikį gyvenamajai, rekreacinei, visuomeninei aplinkai, gyventojų saugai ir visuomenės sveikatai dėl fizikinės, cheminės, biologinės taršos (atsižvelgiant į foninį užterštumą) ir kvapų (pvz., vykdant veiklą, susidarys didelis oro teršalų kiekis dėl kuro naudojimo, padidėjusio transporto srauto, gamybos proceso ypatumų, statybų metu ir pan.); galimą poveikį vietos darbo rinkai ir vietovės gyventojų demografijai;26

28.2. poveikis biologinei įvairovei, įskaitant galimą poveikį natūralioms buveinėms dėl jų užstatymo ar suskaidymo, hidrologinio režimo pokyčio, želdinių sunaikinimo ir pan.; galimas natūralių buveinių tipų plotų sumažėjimas, saugomų rūšių, jų augaviečių ir radaviečių išnykimas ar pažeidimas, galimas neigiamas poveikis gyvūnų maitinimuisi, migracijai, veisimuisi ar žiemojimui;27

28.3. poveikis žemei ir dirvožemiui, pavyzdžiui, dėl numatomų didelės apimties žemės darbų (pvz., kalvų nukasimas, vandens telkinių gilinimas ar upių vagų tiesinimas); gausaus gamtos išteklių naudojimo; pagrindinės tikslinės žemės paskirties pakeitimo;27

28.4. poveikis vandeniui, pakrančių zonoms, jūrų aplinkai (pvz., paviršinio ir požeminio vandens kokybei, hidrologiniam režimui, žvejybai, navigacijai, rekreacijai);27

28.5. poveikis orui ir vietovės meteorologinėms sąlygoms (pvz., aplinkos oro kokybei, mikroklimatui);27

28.6. poveikis kraštovaizdžiui, pasižyminčiam estetinėmis, nekilnojamosiomis kultūros ar kitomis vertybėmis, rekreaciniais ištekliais, ypač vizualinis, įskaitant poveikį dėl reljefo formų keitimo (pažeminimas, paaukštinimas, lyginimas);	27
28.7. poveikis materialinėms vertybėms (pvz., nekilnojamojo turto (žemės, statinių) paėmimas, poveikis statiniams dėl veiklos sukeliama triukšmo, vibracijos, numatomi apribojimai nekilnojamajam turtui); 28	
28.8. poveikis kultūros paveldui, (pvz., dėl veiklos sukeliama triukšmo, vibracijos, šviesos, šilumos, spinduliuotės).....	28
29. Galimas reikšmingas poveikis 28 punkte nurodytų veiksnių sąveikai.	28
30. Galimas reikšmingas poveikis 28 punkte nurodytiems veiksniams, kurį lemia planuojamos ūkinės veiklos pažeidžiamumo rizika dėl ekstremaliųjų įvykių (pvz., didelių avarijų) ir (arba) ekstremaliųjų situacijų (nelaimių).	29
31. Galimas reikšmingas tarpvalstybinis poveikis.....	30
32. Planuojamos ūkinės veiklos charakteristikos ir (arba) priemonės, kurių numatoma imtis siekiant išvengti bet kokio reikšmingo neigiamo poveikio arba užkirsti jam kelią.	30
PRIEDAI	30

Paveikslėlių sąrašas:

Pav. 1 Vietovės planas su pažymėta planuojamos ūkinės veiklos vieta.....	7
Pav. 2 Vilniaus miesto savivaldybės teritorijos Bendrojo plano brėžinys su planuojama ūkine veikla.....	19
Pav. 3 Raseinių miesto planas su pažymėta planuojamos ūkinės veiklos vieta	20

Lentelių sąrašas:

Lentelė 1. Naudojamos žaliavos ir medžiagos.....	11
Lentelė 2. Naudojamos žaliavos ir medžiagos.....	11
Lentelė 3. Planuojami energetiniai išteklių	12
Lentelė 4. Duomenys apie susidarancias pavojingas ir nepavojingas atliekas.....	14
Lentelė 5. Planuojamos ūkinės veiklos įteisinimo veiksmai	19
Lentelė 6. Indeksų reikšmės	23
Lentelė 7. Vertikalią biomorfotopų struktūra	23
Lentelė 8. Duomenys iš Lietuvos kraštovaizdžio technomorfotopų žemėlapiu	23
Lentelė 9. Duomenys iš Lietuvos kraštovaizdžio geocheminės toposistemos žemėlapiu.....	23

**PLANUOJAMOS ŪKINĖS VEIKLOS
POVEIKIO APLINKAI VERTINIMO DOKUMENTŲ RENGĖJO
PATEIKIAMA INFORMACIJA**

**I. INFORMACIJA APIE PLANUOJAMOS ŪKINĖS VEIKLOS ORGANIZATORIŲ
(UŽSAKOVA)**

1. Planuojamos ūkinės veiklos organizatoriaus (užsakovo) kontaktiniai duomenys (vardas, pavardė; įmonės pavadinimas; adresas, telefonas, faksas, el. paštas).

UAB „Elineda“ direktorius Algirdas Aniščenko,

Planuojamos ūkinės veiklos adresas: Vilniaus g. 1, Raseinių m., Raseinių r. sav.

Tel.: +370 670 84905,

El. paštas: algys24@yahoo.co.uk

2. Tais atvejais, kai informaciją atrankai teikia planuojamos ūkinės veiklos organizatoriaus (užsakovo) pasitelktas konsultantas, papildomai pateikiami planuojamos ūkinės veiklos poveikio aplinkai vertinimo dokumento rengėjo kontaktiniai duomenys (vardas, pavardė; įmonės pavadinimas; adresas, telefonas, faksas, el. paštas).

UAB „BIOSISTEMA“ apskaitininkė Sabina Gavelytė,

Fabijoniškių g. 96, Vilnius,

Tel.: +370 655 00607,

El. paštas: s.gavelyte@biosistema.lt

II. PLANUOJAMOS ŪKINĖS VEIKLOS APRAŠYMAS

3. Planuojamos ūkinės veiklos pavadinimas, nurodant kurį(-iuos) Lietuvos Respublikos planuojamos ūkinės veiklos poveikio aplinkai vertinimo įstatymo 2 priedo planuojamos ūkinės veiklos, kuriai turi būti atliekama atranka dėl poveikio aplinkai vertinimo, rūšių sąrašo punktą(-us) atitinka planuojama ūkinė veikla arba nurodant, kad atranka atliekama vadovaujantis Lietuvos Respublikos planuojamos ūkinės veiklos poveikio aplinkai vertinimo įstatymo 3 straipsnio 3 dalimi, nurodomas atsakingos institucijos raštas (data, Nr.), kad privaloma atranka.

UAB „Elineda“ planuojama eksploatuoti netinkamų transporto priemonių ardymo veikla atitinka Planuojamos ūkinės veiklos poveikio aplinkai vertinimo Įstatymo 2 priedo 11.20 papunktį „Pavojingų atliekų šalinimas ar naudojimas išskyrus 1 priedo 9.6 punkte nurodytą veiklą ir pavojingų atliekų, skirtų naudoti, laikymą, kai vienu metu laikoma ne daugiau kaip 10 tonų atliekų.“, todėl informacija atrankai dėl planuojamos ūkinės veiklos poveikio aplinkai vertinimo yra parengta ir teikiama atsakingai institucijai – Aplinkos apsaugos agentūrai.

Informacija atrankai dėl planuojamos ūkinės veiklos yra parengta vadovaujantis Lietuvos Respublikos aplinkos ministro 2005 m. gruodžio 30 d. įsakymu Nr. D1-665 patvirtintais Planuojamos ūkinės veiklos atrankos metodiniais nurodymais.

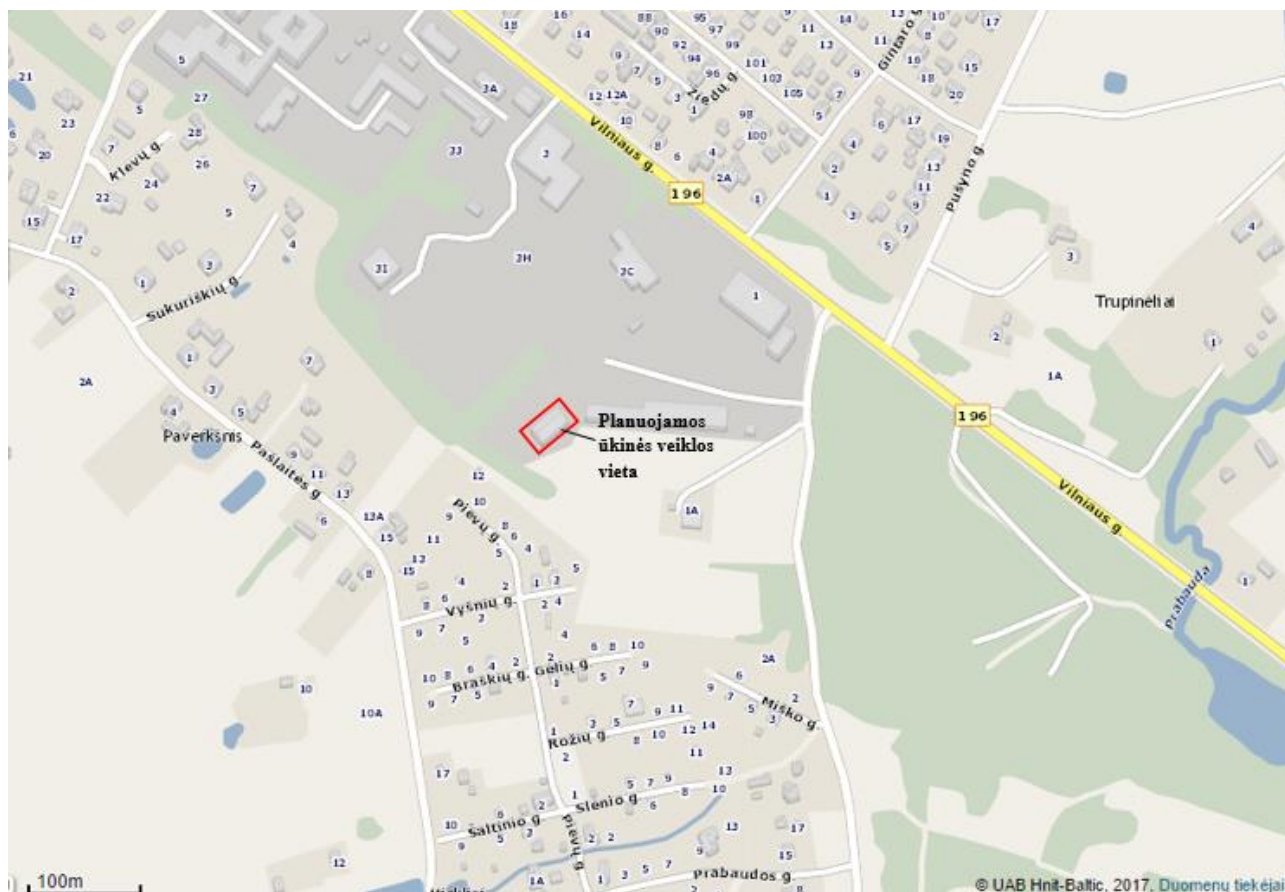
4. Planuojamos ūkinės veiklos fizinės charakteristikos: žemės sklypo plotas ir planuojama jo naudojimo paskirtis ir būdas (būdai), funkcinės zonos, planuojamas užstatymo plotas, numatomi statiniai, įrenginiai ir jų paskirtys, numatomi įrengti giluminiai gręžiniai, kurių gylis viršija 300 m, numatomi griovimo darbai, reikalinga inžinerinė infrastruktūra (pvz. inžineriniai tinklai (vandentiekio, nuotekų šalinimo, šilumos, energijos ir kt.) susisiekimo komunikacijos).

Planuojamos ūkinės veiklos vieta yra adresu Vilniaus g. 1, Raseinių m., Raseinių r. sav. Ši vietovė yra vakarų Lietuvoje, Žemaitijoje. Planuojama ūkinė veikla bus vykdoma pietrytinėje Raseinių miesto dalyje, netoli judrios Vilniaus gatvės (Nr. 196). Planuojama ūkinė veikla bus vykdoma 456,80 m² pastate – Arkiniame sandėlyje (Unikalus Nr. 7297-6008-2042), įrengtame su kieta, vandeniui nelaidžia ir kitų skysčių ardančiajam poveikiui atsparia betono danga. Arkinio sandėlio sienos sudarytos iš karkaso su metalu.

Jokie formavimo ar pertvarkymo darbai planuojamoje veiklos vietoje nenumatomi. Arkinio sandėlio statybos baigtos 1990 metais, 100 % baigtumo procentas.

Priedas 1: Nekilnojamojo turto registro centrinio duomenų banko išrašo kopijos.

Priedas 2: Žemės sklypo planas.



Pav. 1 Vietovės planas su pažymėta planuojamos ūkinės veiklos vieta (Unikalus pastato Nr. 7297-6008-2042)

UAB „Elineda“ planuojama veikla bus vykdoma pastate – Arkiniame sandėlyje (Unikalus Nr. 7297-6008-2042), kuris nuosavybės teise priklauso Erich Ludwig Pflugfelder.

Priedas 3: Nuomos sutarties kopija.

Papildomų pastatų, statinių ir įrenginių nagrinėjamoje teritorijoje statyti nenumatoma. Giluminių gręžinių įrengti taip pat nenumatoma. Griovimo darbų atlikti nenumatoma. Nagrinėjamoje teritorijoje yra

įrengti elektros ir elektroninių ryšių tinklai, keliai (gatvės). Papildomi prisijungimo prie inžinerinės infrastruktūros įrenginių sprendimai neplanuojami.

5. Planuojamos ūkinės veiklos pobūdis: produkcija, technologijos ir pajėgumai (planuojant esamos veiklos plėtrą nurodyti ir vykdomos veiklos technologijas ir pajėgumus).

UAB „Elineda“ eksploatuoti netinkamų transporto priemonių ardymo veiklos metu per metus planuojama išardyti apie 250 t eksploatuoti netinkamų transporto priemonių. Ardymo metu bus siekiama išrinkti kuo daugiau dalių ir detalių, tinkamų tolesniam panaudojimui, kurios bus parduodamos (apie 50 %). Visos ardymo metu susidariusios atliekos (likę 50 %) bus perduodamos atliekų tvarkymo teisę turinčioms įmonėms. Eksploatuoti netinkamų transporto priemonių ardymui bus naudojami šie įrenginiai ir įrankiai: keltuvai (1 vnt.), pjovimo įrankiai, talpyklos skysčių nuvedimui, skysčių ištraukimo įrenginiai replės, plaktukai, veržliarakčiai, atsuktuvai, viniatraukiai ir kt.

Eksploatuoti netinkamų transporto priemonių tvarkymas

UAB „Elineda“ eksploatuoti netinkamas transporto priemones numato tvarkyti vadovaudamasis Lietuvos Respublikos aplinkos ministro 2003 m. gruodžio 24 d. įsakymu Nr. 710 patvirtintomis Eksploatuoti netinkamų transporto priemonių tvarkymo taisyklėmis, Lietuvos Respublikos aplinkos ministro 2011 m. gegužės 30 d. įsakymu Nr. 368 patvirtintomis Atliekų tvarkymo taisyklėmis bei kitais šią veiklą reglamentuojančiais teisės aktais.

Vadovaujantis Lietuvos Respublikos aplinkos ministro 2003 m. gruodžio 19 d. įsakymu Nr. 684 patvirtintose Pavojingų atliekų tvarkymo licencijavimo taisyklėse bei pavojingas atliekas tvarkančių įmonių darbuotojams taikomų kvalifikacinių reikalavimų ir atestavimo tvarkoje nustatytais reikalavimais bendrovė pavojingų atliekų tvarkymo veiklą vykdys tik turėdama išduotą pavojingųjų atliekų tvarkymo licenciją.

Ūkinės veiklos vykdytojas numato ūkinę veiklą vykdyti pastato uždaroje patalpose, įrengtose su kieta, vandeniui nelaidžia ir kitų skysčių ardančiam poveikiui atsparia danga, apimant šias eksploatuoti netinkamas transporto priemonių (*toliau – ENTP*) tvarkymo grandis:

- Surinkimas;
- Vežimas;
- Atliekų paruošimas naudoti;
- Laikymas.

Patalpose, kuriose bus vykdomas atliekų tvarkymas, bus įrengtos šios zonos:

- 1) Personalo;
- 2) Eksploatuoti netinkamų transporto priemonių priėmimo ir laikymo;
- 3) Eksploatuoti netinkamų transporto priemonių išmontavimo;
- 4) Metalo ir kitų antrinių žaliavų laikino laikymo;
- 5) Mazgų ir dalių, tinkamų tolesniam naudojimui, laikymo;
- 6) Pavojingų atliekų laikymo;
- 7) Naudotų padangų laikymo;
- 8) Kitų nepavojingų atliekų laikymo.

Priedas 4: Planas su pažymėtomis atliekų tvarkymo veiklos zonomis.

Eksploatuoti netinkamų transporto priemonių surinkimas, vežimas, priėmimas, laikymas

Fizinių asmenų, įmonių bei kitų organizacijų ar ūkinės veiklos vykdytojo transportu surinktos ir pristatytos, transporto priemonės bus iškraunamos ir laikomos **priėmimo ir laikymo zonoje (Nr. 2)**, esančioje uždaroje patalpose. Transporto priemonės bus įvežamos iš lauko tiesiai į uždaras patalpas ir ten iškraunamos.

UAB „Elineda“ priėmęs eksploatuoti netinkamą transporto priemonę, transporto priemonės Lietuvos Respublikoje registruojančios, registravimo dokumentus išduodančios bei registravimo duomenis tvarkančios valstybės įmonės „REGITRA“ interneto tinklalapyje (<http://www.regitra.lt>) patikrins, ar ši transporto priemonė nėra suvaržyta turtinių teisių apribojimų (arešto, įkeitimo ar kt.). Jeigu nustatys, kad minėtų apribojimų nėra, užpildys tris Eksploatuoti netinkamų transporto priemonių sunaikinimo pažymėjimo (Transporto priemonių taisyklių 1 priedas), egzempliorius. Pirmąjį pažymėjimo egzempliorių ūkinės veiklos vykdytojas atiduos savininkui, o jį gavęs transporto priemonės savininkas, pateiks valstybės įmonei „REGITRA“. Antrąjį pažymėjimo egzempliorių ūkinės veiklos vykdytojas laikys įmonėje, o trečiąjį (per 10 dienų nuo praėjusio ketvirčio pabaigos) pateiks atitinkamo regiono aplinkos apsaugos departamentui.

UAB „Elineda“ perduos informaciją apie transporto priemonės priėmimą jos apdorojimui į centrinę kelių transporto priemonių duomenų bazę naudodamasis atitinkamų sutarčių pagrindu valstybės įmonės „REGITRA“ programinėmis priemonėmis.

UAB „Elineda“ nemokamai nepriims netinkamos eksploatuoti transporto priemonės, jei ji neturės transporto priemonės veikimui būtinų pagrindinių dalių ir agregatų, visų pirma variklio, kėbulo ir pan. ir (arba) transporto priemonėje bus pašalinių atliekų.

Eksploatuoti netinkamų transporto priemonių paruošimas naudoti

Transporto priemonių paruošimas naudoti – tai veikla, vykdoma atidavus eksploatuoti netinkamą transporto priemonę į įmonę paruošti šalinti ar naudoti (siekiant išvengti gyvenamosios aplinkos užteršimo) atliekant šiuos atliekų tvarkymo veiksmus: ardymas (išmontavimas), rūšiavimas, atskyrimas ir visi kiti veiksmai, susiję su eksploatuoti netinkamos transporto priemonės ir jos dalių naudojimu ir (arba) šalinimu. UAB „Elineda“ ūkinės veiklos metu transporto priemonės bus ardomos (išmontuojamos), rūšiuojamos, atskiriamos.

Siekiant vykdyti priimtų transporto priemonių paruošimą naudoti, jos bus atgabenamos į **išmontavimo zoną (Nr. 3)**. Numatoma per metus apdoroti iki 250 tonų transporto priemonių.

Transporto priemonės bus apdorojamos taip, kad susidarytų kuo mažiau atliekų ir būtų galimas tolesnis šių transporto priemonių dalių panaudojimas.

Transporto priemonės bus apdorojamos tokia seka:

- Išimami akumulatoriai ir skystųjų dujų balionai;
- Išimamos arba nukenksminamos potencialiai sprogios dalys (pvz.: oro pagalvės);
- Išimamos gyvsidabrio turinčios dalys (jeigu įmanoma jas identifikuoti);
- Iš transporto priemonių pašalinami degalai, variklio, pavarų dėžės, degalai, variklių alyva, pavarų dėžės alyva, transmisinė alyva, hidraulinė alyva, aušinimo skysčiai, antifrizas, stabdžių skystis, akumuliatorių elektrolitai ir kiti transporto priemonėje esantys skysčiai, išskyrus atvejus, kai šie skysčiai turi likti dalyse, kurios bus pakartotinai naudojamos. Jei transporto priemonėje yra įrengta ir išlikusi sandari oro kondicionavimo sistema, tuomet freono likučiams pašalinti samdomi atliekų tvarkytojai, kurie turi teisę surinkti freono atliekas ir specialia įranga atlieka freono surinkimą ir utilizavimą.

Skysčių pašalinimo metu po transporto priemonės yra pastatoma talpykla ir (arba) naudojami specialūs skysčių ištraukimo įrenginiai. Skysčiai, pašalinti iš eksploatuoti netinkamų transporto priemonių yra surenkami ir laikomi atskirai (nemaišomi tarpusavyje ar su kitais skysčiais);

- Išimami katalizatoriai (jeigu tai nekenkia dalims, kurios bus parduodamos pakartotiniam naudojimui);
- Nuimami priekinis ir užpakalinis dangčiai;
- Nuimamos priekinės ir užpakalinės durelės;
- Išimami stiklai;

- Išmontuojamas prietaisų skydelis ir elektros instaliacija;
- Nuimami sparnai ir liukas;
- Išimamas variklis;
- Išimamos ir atskiriamos vario, aliuminio ir magnio turinčios dalys;
- Nuimamos stambios plastikinės dalys (bamperių, armatūros plokščių, skysčių talpų ir pan.);
- Nuimami ratai, diskai, padangos, stabdžių kaladėlės, duslintuvas ir t.t.

Transporto priemonių nukenksminimo operacijos (akumuliatorių, skystųjų balionų, gyvsidabrio turinčių dalių bei transporto priemonių skysčių išėmimas) bus atliekamos iš karto priėmus eksploatuoti netinkamą transporto priemonę arba kiek galima greičiau, bet ne ilgiau kaip tris mėnesius nuo eksploatuoti netinkamos transporto priemonės priėmimo datos.

Eksplloatuoti netinkamų transporto priemonių apdorojimo veikloje susidarančių gaminių ir atliekų laikymas

Transporto priemonių išmontavimo zonoje (Nr. 3) vykdam transporto priemonių išmontavimo darbus susidarys gaminiai ir atliekos, kurios bus rūšiuojamos ir laikomos atitinkamose zonos:

- **Metalo ir kitų antrinių žaliavų laikino laikymo zonoje (Nr. 4);**
- **Mazgų ir dalių, tinkamų tolesniam naudojimui, laikymo zonoje (Nr. 5);**
- **Pavojingų atliekų laikymo zonoje (Nr. 6);**
- **Naudotų padangų laikymo zonoje (Nr. 7);**
- **Kitų nepavojingų atliekų laikymo zonoje (Nr. 8).**

Išmontuotos dalys bus laikomos taip, kad nebūtų pažeidžiamos skysčių turinčios dalys arba dalys, kurias galima naudoti, bei atsarginės dalys.

Pastato uždaroje patalpose, kuriose bus vykdoma atliekų tvarkymo veikla, bus įrengtos talpos su universaliais sorbentais, kurie nedelsiant bus panaudojami skysčiams ištekėjus, jų plitimui lokalizuoti. Patalpų, produktų paviršių valymui bus naudojamos pašluostės. Panaudoti sorbentai bei pašluostės bus laikomi **pavojingų atliekų laikymo zonoje (Nr. 6)**.

Transporto priemonių tvarkymo metu susidariusios atliekos bus laikomos pastato uždaroje patalpose, įrengtose su kieta, vandeniui nelaidžia ir kitų skysčių ardančiajam poveikiui atsparia betono danga. Vadovaujantis Atliekų tvarkymo taisyklėse laikymui nustatytais reikalavimais: atliekų laikymo talpos bus atsparios atliekų poveikiui, nereaguos su šiomis atliekomis ar jų komponentais ir bus sukonstruotos ir pagamintos taip, kad jose esantys atliekų likučiai negalėtų išsipilti, išsibarstyti, išgaruoti ar kitaip patekti į aplinką. Pavojingų atliekų laikymo talpų dangčiai ir kamščiai bus tvirti ir sandarūs, sukonstruoti ir pagaminti taip, kad juos būtų galima saugiai atidaryti ir uždaryti, kad jie laikymo, perkėlimo metu nesutrūktų, neatsilaisvintų, neatsidarytų ir juose esančios medžiagos nepatektų į aplinką. Pavojingų atliekų talpos bus paženklintos Atliekų tvarkymo taisyklėse (*Žin. 1999, Nr. 63-2065, suvestinė redakcija: nuo 2017-04-01 iki 2018-12-31*) nustatytos formos etikete.

Visos ūkinėje veikloje susidariusios atliekos bus perduodamos atliekų tvarkymo teisę turinčioms įmonėms.

Visi atliekų tvarkymo veiksmai bus registruojami šiai veiklai privalomuose dokumentuose, nurodytuose Lietuvos Respublikos aplinkos ministro 2011 m. gegužės 3 d. įsakymu Nr. D1-367 patvirtintose Atliekų susidarymo ir tvarkymo apskaitos ir ataskaitų teikimo taisyklėse (*Žin. 2011, Nr. 57-2720, suvestinė redakcija nuo 2017-02-09*) bei Eksploatuoti netinkamų transporto priemonių tvarkymo taisyklėse (*Žin. 2004, Nr. 50-1676, suvestinė redakcija nuo 2017-01-01*). **Priedas 4: Planas su pažymėtomis atliekų tvarkymo veiklos zonomis.**

6. *Žaliavų naudojimas; cheminių medžiagų ir preparatų (mišinių) naudojimas, įskaitant ir pavojingų cheminių medžiagų ir preparatų naudojimą (nurodant jų pavojingumo klasę ir kategoriją); radioaktyviųjų medžiagų naudojimas; pavojingų (nurodant pavojingų atliekų technologinius srautus) ir nepavojingų atliekų (nurodant atliekų susidarymo šaltinį arba atliekų tipą) naudojimas; planuojamos ūkinės veiklos metu numatomas naudoti ir laikyti tokių žaliavų ir medžiagų preliminarus kiekius.*

Vykdamas ūkinę veiklą darbuotojai dėvės apsauginius drabužius darbui ir naudos pašluostes patalpų, produktų paviršių valymui. Patalpose visada bus universalių sorbentų išsiliejusiems skysčiams sugerti. Įmonės transporto priemonėms bus naudojamos dujos, kurios bus užpilamos degalinėse (žr. 1 lentelę). Pavojingų cheminių medžiagų ir preparatų, radioaktyviųjų medžiagų ūkinėje veikloje naudoti neplanuojama.

Iš viso įmonėje maksimaliai vienu metu planuojama laikyti 50 t tvarkomų atliekų: 50 t pavojingų eksploatuoti netinkamų transporto priemonių.

Pastato pagrindinis plotas 452,25 m². ENTP priėmimo ir laikymo zona (Nr. 2) (žr. 4 priedą) užima maždaug 40 proc. pastato ploto, t. y.:

$$452,25 \times 0,4 = 180,9 \text{ m}^2$$

Priimama, kad vienas lengvasis automobilis (eksploatuoti netinkama transporto priemonė) sveria apie 1,5 t ir užima apie 5,25 m² (1,5 m pločio x 3,5 m ilgio), tai ENTP priėmimo ir laikymo zonoje maksimaliai tilptų apie 34 automobiliai:

$$180,9 / 5,25 = 34 \text{ vnt. ENTP.}$$

UAB „Elineda“ maksimaliai planuoja laikyti:

$$50 \text{ t} / 1,5 \text{ t} = 33 \text{ vnt. (eksploatuoti nebetinkamų transporto priemonių).}$$

Duomenys apie tvarkomas (naudojamas) pavojingas atliekas pateikti 2 lentelėje.

Lentelė 1. Naudojamos žaliavos ir medžiagos

Eil. Nr.	Naudojamos žaliavos/medžiagos pavadinimas	Planuojamas sunaudoti kiekis, t/m	Planuojamas laikyti kiekis, t
1.	Pašluostės, apsauginiai drabužiai	0,1	0,01
2.	Universalūs sorbentai	0,2	0,1
3.	Dujos	0,27	Neplanuojama laikyti

Lentelė 2. Naudojamos žaliavos ir medžiagos

Eil. Nr.	Atliekos			Pavojingų atliekų technologiniai srautai		Planuojama situacija	
	Kodas (pagal Atliekų tvarkymo taisyklių 1 priedą)	Pavadinimas	Pavojingumas (pagal Atliekų tvarkymo taisyklių 2 priedą)	Žymėjimas	Pavojingų atliekų srautai	Tvarkomų atliekų kiekis, t/m	Didžiausias vienu metu laikomas atliekų kiekis, t
1.	16 01 04*	Eksplloatuoti netinkamos transporto priemonės	HP 8: Ėsdinančios HP 14: Ekotoksiškos	TS-10	Naudoti netinkamos transporto priemonės ir jų atliekos	250	50

7. Gamtos išteklių (natūralių gamtos komponentų), visų pirma vandens, žemės, dirvožemio, biologinės įvairovės naudojimo mastas ir regeneracinis pajėgumas (atsistatymas).

Gamtos išteklių ūkinės veiklos metu naudoti neplanuojama. Geriamas vanduo pagal poreikį bus užsakomas ir tiekiamas iš UAB „Gelsva“, „Žalia giria“ ir pan. geriamojo vandens tiekėjų. Ūkinė veikla bus vykdoma tik uždaroje patalpose, įrengtose su kieta, vandeniui nelaidžia ir kitų skysčių ardančiajam poveikiui atsparia betono danga.

8. Energijos išteklių naudojimo mastas, nurodant kuro rūšį.

Įmonei vykdant eksploatuoti netinkamų transporto priemonių tvarkymą, elektrą naudojantiems atliekų apdorojimo įrankiams, patalpų apšvietimui bus naudojama elektros energija (žr. 3 lentelę). Šaltuoju metų sezonu personalo patalpos apšildomos kietuoju kuru kūrenamu 10 kW galios katilu.

Lentelė 3. Planuojami energetiniai ištekliai

Eil. Nr.	Energetiniai ištekliai	Kiekis, vnt./metus
1.	Elektros energija, tūkst. kWh	2000

9. Pavojingų, nepavojingų ir radioaktyviųjų atliekų susidarymas, nurodant, atliekų susidarymo vietą, kokios atliekos susidaro (atliekų susidarymo šaltinis arba atliekų tipas), preliminarų jų kiekį, jų tvarkymo veiklos rūšis.

UAB „Elineda“ planuojamoje eksploatuoti netinkamų transporto priemonių tvarkymo veikloje susidarys šiai veiklai būdingos pavojingos ir nepavojingos atliekos. Numatoma pavojingų ir nepavojingų atliekų susidarymo vieta – įmonės uždaroje patalpos, kuriose planuojama ūkinė veikla. Radioaktyviųjų atliekų veiklos metu nesudarys.

Transporto priemonių išmontavimo zonose (Nr. 3) vykdant transporto priemonių išmontavimo darbus susidarys gaminiai ir atliekos, kurios bus rūšiuojamos ir laikomos atitinkamose zonose:

- **Metalo ir kitos antrinių žaliavų atliekos (Nr. 4);**
- **Mazgai ir dalys (gaminiai), tinkami tolesniam naudojimui (Nr. 5);**
- **Pavojingos atliekos (Nr. 6);**
- **Naudotos padangos (Nr. 7);**
- **Kitos nepavojingos atliekos (Nr. 8).**

Atliekų tvarkymo veikloje taip pat gali susidaryti panaudotų sorbentų, pavojingomis medžiagomis užterštų pašluosčių bei apsauginių drabužių atliekos, kurios bus laikomos **pavojingų atliekų laikymo zonoje (Nr. 6)**. Patalpų priežiūros metu susidarys dienos šviesos lempų atliekos, kurios taip pat bus laikomos **pavojingų atliekų laikymo zonoje (Nr. 6)**.

Darbuotojų buitinės veiklos metu susidarys mišrios komunalinės atliekos.

Visos susidariusios atliekos bus laikomos vadovaujantis Atliekų tvarkymo taisyklėse (*Žin. 1999, Nr. 63-2065, suvestinė redakcija: nuo 2017-04-01 iki 2018-12-31*) nustatytais pakavimo ir ženklavimo reikalavimais ir perduodamos atliekų tvarkymo teise turinčioms įmonėms.

Visi atliekų tvarkymo veiksmai bus registruojami šiai veiklai privalomuose dokumentuose, nurodytuose Atliekų susidarymo ir tvarkymo apskaitos ir ataskaitų teikimo taisyklėse (*Žin. 2011, Nr. 57-2720, suvestinė redakcija nuo 2017-02-09*) bei Eksploatuoti netinkamų transporto priemonių tvarkymo taisyklėse (*Žin. 2004, Nr. 50-1676, suvestinė redakcija nuo 2017-01-01*).

Iš viso įmonėje maksimaliai vienu metu planuojama laikyti 38,73 t ENTP ardymo metu susidarantių pavojingų ir nepavojingų atliekų bei 0,101 t patalpų priežiūros bei buitinės veiklos metu susidarantių atliekų (žr. 4 lentelę).

Pagrindinis sandėliavimo patalpos plotas 452,25 m². ENTP **priėmimo ir laikymo zona (Nr. 2) (žr. 4 priedą)** užima maždaug 40 % pastato ploto, ENTP išmontavimo zona – apie 15 %, personalo – apie 5 %, likusius 40 % užima metalo ir antrinių žaliavų, naudoti nebetinkamų padangų, mazgų ir dalių, tinkamų tolesniam panaudojimui, pavojingų ir kitų nepavojingų atliekų laikymo zonos.

Bendrai ENTP ardymo metu susidariusių metalo ir antrinių žaliavų, naudoti nebetinkamų padangų, mazgų ir dalių, tinkamų tolesniam panaudojimui, pavojingų ir kitų nepavojingų atliekų laikymo zonos užima:

$$452,25 \times 0,40 = 180,9 \text{ m}^2;$$

Priimama, kad 1 m³ atliekų (vertinant didžiausią – metalo laužo atliekų svorį) apie 7 t.
Pastatų aukštis apie 4,35 m, susidariusių atliekų laikymui naudojamos pastato dalies tūris:

$$180,9 \times 4,35 = 786,9 \text{ m}^3;$$

Šiame tūryje maksimaliai tilptų:

$$786,9 / 7 = 112,4 \text{ t.}$$

Duomenys apie susidarantią atlieką pateikti 4 lentelėje.

Lentelė 4. Duomenys apie susidarancias pavojingas ir nepavojingas atliekas

Kodas pagal Atliekų sąrašą	Atliekos		Esama situacija		Planuojama situacija	
	Pavadinimas	Pavojingumas	Susidaranciu atlieku kiekis, t/m	Didžiausias vienu metu laikomas atlieku kiekis, t	Susidaranci u atlieku kiekis, t/m	Didžiausias vienu metu laikomas atlieku kiekis, t
1	2	3	4	5	6	7
Ekspluatuoti netinkamų transporto priemonių tvarkymo metu susidarancias atliekos						
13 02 04*	Mineralinė chlorintoji variklio, pavarų dėžės ir tepalinė alyva	HP 14: Ekotoksiškos	–	–	0,44	0,1
13 02 05*	Mineralinė nechlorintoji variklio, pavarų dėžės ir tepalinė alyva	HP 14: Ekotoksiškos	–	–	0,44	0,1
13 02 06*	Sintetinė variklio, pavarų dėžės ir tepamoji alyva	HP 14: Ekotoksiškos	–	–	0,44	0,2
13 02 07*	Lengvai biologiškai skaidi variklio, pavarų dėžės ir tepamoji alyva	HP 14: Ekotoksiškos	–	–	0,44	0,2
13 02 08*	Kita variklio, pavarų dėžės ir tepamoji alyva	HP 14: Ekotoksiškos	–	–	0,44	0,2
13 07 01*	Mazutas ir dyzelinas kuras	HP 14: Ekotoksiškos	–	–	0,055	0,05
13 07 02*	Benzinas	HP 14: Ekotoksiškos	–	–	0,055	0,05
16 01 03	Naudoti nebetinkamos padangos	Nepavojingos	–	–	2,65	0,5
16 01 07*	Tepalų filtrai	HP 14: Ekotoksiškos	–	–	0,11	0,1
16 01 08*	Sudedamosios dalys, kuriose yra gyvsidabrio (lemputės)	HP 14: Ekotoksiškos	–	–	1,98	0,001
16 01 09*	Sudedamosios dalys, kuriose yra PCB (el. prietaisų skydeliai)	HP 14: Ekotoksiškos	–	–	0,022	0,02
16 01 10*	Sprogios sudedamosios dalys (pvz. oro pagalvės)	HP 14: Ekotoksiškos	–	–	0,55	0,05
16 01 11*	Stabdžių trinkelės, kuriose yra asbesto	HP 14: Ekotoksiškos	–	–	0,198	0,15
16 01 12	Stabdžių trinkelės, nenurodytos 16 01 11	Nepavojingos	–	–	0,052	0,05
16 01 13*	Stabdžių skystis	HP 14: Ekotoksiškos	–	–	0,11	0,05
16 01 14*	Aušinamieji skysčiai, kuriuose yra pavojingųjų medžiagų	HP 14: Ekotoksiškos	–	–	0,11	0,05
16 01 15	Aušinamieji skysčiai, nenurodyti 16 01 14	Nepavojingos	–	–	0,055	0,05
16 01 16	Suskystintų dujų balionai	Nepavojingos	–	–	0,052	0,05
16 01 17	Juodieji metalai (geležis, plienas)	Nepavojingos	–	–	64	20
16 01 18	Spalvotieji metalai	Nepavojingos	–	–	10,1	5
16 01 19	Plastikas	Nepavojingos	–	–	3,825	0,2
19 12 04	Plastikai ir guma	Nepavojingos	–	–	3,825	0,2
16 01 20	Stiklas	Nepavojingos	–	–	8,1	0,2
16 01 21*	Pavojingos sudedamosios dalys, nenurodytos 16 01 07 – 16 01 11, 16 01 13	HP 14: Ekotoksiškos	–	–	1,21	0,2

Atliekos			Esama situacija		Planuojama situacija	
Kodas pagal Atliekų sąrašą	Pavadinimas	Pavojingumas	Susidarančių atliekų kiekis, t/m	Didžiausias vienu metu laikomas atliekų kiekis, t	Susidarančių atliekų kiekis, t/m	Didžiausias vienu metu laikomas atliekų kiekis, t
1	2	3	4	5	6	7
Eksplloatuoti netinkamų transporto priemonių tvarkymo metu susidarančios atliekos						
	ir 16 01 14 (oro įsiurbimo filtrai)					
16 01 21*	Pavojingos sudedamosios dalys, nenurodytos 16 01 07 – 16 01 11, 16 01 13 ir 16 01 14 (amortizatoriai)	HP 14: Ekotoksiškos	–	–	6,6	0,2
16 01 21*	Pavojingos sudedamosios dalys, nenurodytos 16 01 07 – 16 01 11, 16 01 13 ir 16 01 14 (degalų filtrai)	HP 14: Ekotoksiškos	–	–	1,265	0,2
16 02 14	Nebenaudojama įranga, nenurodyta 16 02 09–16 02 13 (automobilių radijo imtuvai ir kt.)	Nepavojingos	–	–	1,126	1
16 02 16	Sudedamosios dalys, išimtos iš nebenaudojamos įrangos, nenurodytos 16 02 15 (salono apšvietimo skydeliai)	Nepavojingos	–	–	0,07	0,05
16 06 01*	Švino akumuliatoriai	HP 8: Ėsdinančios	–	–	8,316	5
16 08 01	Panaudoti katalizatoriai, kuriuose yra aukso, sidabro, renio, rodžio, paladžio, iridžio arba platinos (išskyrus nurodytas 16 08 07 pozicijoje)	Nepavojingos	–	–	4,833	2,5
16 01 22	Kitaip neapibrėžtos sudedamosios dalys (instaliaciniai laidai ir elektronikos atliekos)	Nepavojingos	–	–	1,116	1
16 01 99	Kitaip neapibrėžtos atliekos (salono dalys)	Nepavojingos	–	–	1,315	1
16 02 11*	Nebenaudojama įranga, kurioje yra chlorfluorangliavandenilių, hidrochlorfluorangliavandenilių, hidrofluorangliavandenilių (HCFC, HFC) (kompresoriai)	HP 14: Ekotoksiškos	–	–	1,1	0,01
Patalpų priežiūros bei buitinės veiklos metu susidarančios atliekos						
15 02 02*	Absorbentai, filtrų medžiagos (įskaitant kitaip neapibrėžtus tepalų filtrus), pašluostės, apsauginiai drabužiai, užteršti pavojingosiomis medžiagomis	HP 14: Ekotoksiškos	–	–	1	0,01
15 02 03	Absorbentai, filtrų medžiagos, pašluostės ir apsauginiai drabužiai, nenurodyti 15 02 02	Nepavojingos	–	–	0,5	0,01
20 03 01	Mišrios komunalinės atliekos	Nepavojingos	–	–	1	0,08
20 01 21*	Dienos šviesos lempos ir kitos atliekos, kuriose yra gyvsidabrio	HP 14: Ekotoksiškos	–	–	0,02	0,001

10. Nuotekų susidarymas, preliminarus jų kiekis, jų tvarkymas.

UAB „Elineda“ atliekų tvarkymo procese vandens naudoti nenumato, todėl gamybinių nuotekų nesusidarys.

Geriamas vanduo pagal poreikį bus užsakomas ir tiekiamas iš UAB „Gelsva“, „Žalia giria“ ir pan. geriamojo vandens tiekėjų.

Šalia pastato bus pastatytas biotualetas, kurio priežiūrą ir buitinių nuotekų išvežimą užtikrins UAB „TOI-TOI“. **Priedas 5: Ilgalaikės nuomos sutarties kopija su UAB „TOI TOI Lietuva“.** Buitinių nuotekų apskaita vykdoma apskaičiuojant susidariusių buitinių nuotekų kiekį.

Vadovaujantis 2008-09-02 Lietuvos Respublikos aplinkos ministerijos išaiškinimu Nr. (10-6)-D8-7634 „Dėl paviršinių nuotekų tvarkymo“ UAB „Elineda“ planuojamos ūkinės veiklos vieta nepriskiriama galimai taršiai teritorijai, nes atliekų tvarkymo veikla (atliekų iškrovimas, pakrovimas, rūšiavimas, apdorojimas, laikymas) bus vykdoma uždaroje sandėliavimo paskirties patalpose, todėl Lietuvos Respublikos aplinkos ministro 2007 m. balandžio 2 d. įsakymu Nr. D1-193 „Dėl Paviršinių nuotekų tvarkymo reglamento patvirtinimo“ (Žin. 2007, Nr. 42-1594, suvestinė redakcija nuo 2015-10-17) reikalavimai planuojamai ūkinei veiklai nėra taikomi. Paviršinės nuotekos (lietaus ir sniego tirpsmo) nuo pastatų stogų nutekės į gruntą.

Vadovaujantis Ūkio subjektų aplinkos monitoringo nuostatų, patvirtintų Lietuvos Respublikos aplinkos ministro 2009 m. rugsėjo 16 d. įsakymu Nr. D1-546 „Dėl ūkio subjektų aplinkos monitoringo nuostatų patvirtinimo“ (Žin. 2009, Nr. 113-4831; Žin. 2011, Nr. 148-0, suvestinė redakcija nuo 2017-01-01) reikalavimais UAB „Elineda“ planuojamai ūkinei veiklai aplinkos monitoringas nėra privalomas, kadangi visa ūkinė veikla bus vykdoma komercinės paskirties objektų teritorijoje, skirtai prekybos, paslaugų ir pramogų objekto statyboms, uždaroje sandėliavimo paskirties patalpose (Arkiniame sandėlyje) su kieta, vandeniui nelaidžia ir kitų skysčių ardančiajam poveikiui atsparia betono danga.

11. Cheminės taršos susidarymas (oro, dirvožemio, vandens teršalų, nuosėdų susidarymas, preliminarus jų kiekis) ir jos prevencija.

Cheminė tarša UAB „Elineda“ planuojamos ūkinės veiklos metu nesusidarys, kadangi ūkinė veikla bus vykdoma komercinės paskirties objektų teritorijoje, skirtai prekybos, paslaugų ir pramogų objekto statyboms, uždaroje sandėliavimo paskirties patalpose (Arkiniame sandėlyje) su kieta, vandeniui nelaidžia ir kitų skysčių ardančiajam poveikiui atsparia betono danga. Atliekos bus tvarkomos vadovaujantis Lietuvos Respublikos aplinkos ministro 1999 m. liepos 14 d. įsakymu Nr. 217 patvirtintose Atliekų tvarkymo taisyklėse (Žin. 1999, Nr. 63-2065, suvestinė redakcija: nuo 2017-04-01 iki 2018-12-31) nustatytais reikalavimais, o visos susidariusios atliekos bus perduodamos atliekų tvarkymo teise turinčioms įmonėms. Stacionarių taršos šaltinių nėra ir nebus eksploatuojama, todėl ir teršalai iš stacionarių taršos šaltinių į aplinkos orą nebus išmetami. Nemalonūs ir kenksmingi kvapai nebus skleidžiami. Nuotekos į aplinką nebus išleidžiamos. *Pagal aukščiau nurodytą informaciją daroma prielaida, kad cheminė tarša nesusidarys ir cheminės taršos prevencija nenumatoma.*

Priedas 6: Teršalų, išmetamų iš mobilių taršos šaltinių skaičiavimai.

12. Fizikinės taršos susidarymas (triukšmas, vibracija, šviesa, šiluma, jonizuojančioji ir nejonizuojančioji (elektromagnetinė) spinduliuotė) ir jos prevencija.

Fizikinė tarša UAB „Elineda“ planuojamos ūkinės veiklos metu nesusidarys, kadangi ūkinė veikla bus vykdoma komercinės paskirties objektų teritorijoje, skirtai prekybos, paslaugų ir pramogų objekto statyboms, uždaroje sandėliavimo paskirties patalpose (Arkiniame sandėlyje) su kieta, vandeniui nelaidžia ir kitų skysčių ardančiajam poveikiui atsparia betono danga. Atliekos bus tvarkomos vadovaujantis Atliekų

tvarkymo taisyklėse (*Žin. 1999, Nr. 63-2065, suvestinė redakcija: nuo 2017-04-01 iki 2018-12-31*) nustatytais reikalavimais, o visos susidariusios atliekos bus perduodamos atliekų tvarkymo teisę turinčioms įmonėms. Veiklos metu eksploatuoti netinkamos transporto priemonės bus ardamos (išmontuojamos), rūšiuojamos, atskiriamos. Jokie kiti apdorojimo veiksmai (kai smulkinimas, supjaustymas) nebus atliekami. Todėl sukeliama triukšmo lygis artimiausiuose gyvenamuosiuose ir visuomeninės paskirties pastatuose bei jų aplinkoje neviršys ribinių triukšmo dydžių, nustatytų Lietuvos Respublikos sveikatos apsaugos ministro 2011 m. birželio 13 d. įsakymu Nr. V-604 patvirtintoje Lietuvos higienos normoje HN 33:2011 „*Triukšmo ribiniai dydžiai gyvenamuosiuose ir visuomeninės paskirties pastatuose bei jų aplinkoje*“ (*Žin., 2011, Nr. 75-3638*). Vibracija, šviesa, šiluma, jonizuojančioji ir nejonizuojančioji (elektromagnetinė) spinduliuotė nebus skleidžiama, todėl ir fizikinės taršos prevencija nenumatoma.

13. Biologinės taršos susidarymas (pvz., patogeniniai mikroorganizmai, parazitiniai organizmai) ir jos prevencija.

Biologinė tarša UAB „Elineda“ planuojamos ūkinės veiklos metu nesusidarys, kadangi ūkinė veikla bus vykdoma komercinės paskirties objektų teritorijoje, skirtai prekybos, paslaugų ir pramogų objekto statyboms, uždaroje sandėliavimo paskirties patalpose (Arkiniame sandėlyje) su kieta, vandeniui nelaidžia ir kitų skysčių ardančiajam poveikiui atsparia betono danga. Atliekos bus tvarkomos vadovaujantis Atliekų tvarkymo taisyklėse (*Žin. 1999, Nr. 63-2065, suvestinė redakcija: nuo 2017-04-01 iki 2018-12-31*) nustatytais reikalavimais, o visos susidariusios atliekos bus perduodamos atliekų tvarkymo teisę turinčioms įmonėms. Darbuotojai dėvės apsauginius drabužius darbui, naudos pašluostes patalpų, produktų paviršių valymui bei universalius sorbentus išsiliejusiems skysčiams sugerti, todėl ir biologinės taršos prevencija nenumatoma.

Planuojamoje ūkinėje veikloje biologinės taršos šaltinių nenumatoma, todėl išsamesni tyrimai nebuvo atliekami.

14. Planuojamos ūkinės veiklos pažeidžiamumo rizika dėl ekstremaliųjų įvykių (pvz., gaisrų, didelių avarijų, nelaimių (pvz., potvynių, jūros lygio kilimo, žemės drebėjimų)) ir (arba) susidariusių ekstremaliųjų situacijų, įskaitant tas, kurias gali lemti klimato kaita; ekstremaliųjų įvykių ir ekstremaliųjų situacijų tikimybė ir jų prevencija.

UAB „Elineda“ planuojamos ūkinės veiklos vieta yra ant kalno, teritorija nepatenka į šalia esančių upių, vandens telkinių apsaugos zonas ir juostas, todėl planuojamos ūkinės veiklos pažeidžiamumo rizika dėl gamtos stichijų (potvynių, jūros lygio kilimo, žemės drebėjimų) bei klimato kaitos labai maža.

Sandėliavimo patalpose, kuriuose planuojama ūkinė veikla statymo darbai buvo baigti 1990 m. (užbaigimo procentas: 100 proc.). Sandėliavimo patalpos atitinka Priešgaisrinės apsaugos ir gelbėjimo departamento prie Vidaus reikalų ministerijos direktoriaus 2012 m. vasario 6 d. įsakymu Nr. 1-45 patvirtintas Gamybos, pramonės ir sandėliavimo statinių gaisrinės saugos taisyklės (*Žin., 2012, Nr. 21-990*) bei ateityje eksploatuojant patalpas jomis bus vadovaujama.

Uždaroje sandėliavimo patalpose, vykdant eksploatuoti netinkamų transporto priemonių ardymą, atliek laikymo metu galima avarinė situacija – **gaisras**.

Siekiant išvengti šios avarinės situacijos, o jai įvykus sušvelninti padarinius, veikla bus vykdoma vadovaujantis Priešgaisrinės apsaugos ir gelbėjimo departamento prie Vidaus reikalų ministerijos direktoriaus 2010 m. liepos 27 d. įsakymu Nr. 1-223 redakcija patvirtintomis Bendrosiomis gaisrinės saugos taisyklėmis (*Žin. 2005, Nr. 26-852; Žin. 2005, Nr. 127-0, suvestinė redakcija nuo 2016-01-01*), Priešgaisrinės apsaugos ir gelbėjimo departamento prie Vidaus reikalų ministerijos direktoriaus 2010 m. gruodžio 7 d. įsakymu Nr. 1-338 patvirtintais Gaisrinės saugos pagrindiniais reikalavimais (*Žin. 2010, Nr. 146-7510, suvestinė redakcija nuo 2016-03-03*), Lietuvos Respublikos aplinkos ministro 1999 m. gruodžio 27 d.

įsakymu Nr. 422 patvirtintame Statybos techniniame reglamente STR 2.01.01(2):1999 „Esminiai statinio reikalavimai, Gaisrinė sauga“ nustatytus reikalavimais.

Vadovaujantis paminėtais reikalavimais planuojamos ūkinės veiklos metu bus siekiama užtikrinta, kad:

- atliekų sandėliavimo zonos bus įrengtos saugiai ir tinkamai;
- pavojingos (degios) atliekos ir skysčiai bus laikomi sandariose paženklintose talpose, tam skirtose atliekų laikymo zonoje, kuri bus uždara ir atskirta nuo kitų atliekų laikymo zonų;
- pavojingų medžiagų išsiliejimo prevencijai vykdyti bus įrengtos talpos su universaliais sorbentais;
- užteršti sorbentai bus tvarkingai surenkami, laikomi vadovaujantis atliekų tvarkymą reglamentuojančiuose teisės aktuose nustatytais reikalavimais ir perduodami atliekų tvarkymo teise turinčioms įmonėms;
- įvertinus patalpų plotą ir vykdomą veiklą, patalpose bus pastatyti arba pakabinti tinkamo tūrio ir tipo gesintuvai;
- atitinkamais priešgaisrinės saugos ženklais (lipdukais) bus paženklinti visos gaisrinės ir darbuotojų saugos ir sveikatos priemonės (vaistinė, gesintuvas, išėjimas, elektros skydinė, gaisrinis čiaupas ir pan.);
- veiklą vykdomame pastate bus įrengta ir nuolat prižiūrima gaisro aptikimo ir signalizavimo sistema;
- esant reikalui bus parengtas žmonių evakavimo planas;
- prie sandėliavimo pastato privažiavimo kelias visada liktų laisvas.

Privažiavimas prie planuojamos ūkinės veiklos pastato įrengtas iš Vilniaus gatvės. Kelias yra platus, prie pastato įrengta asfaltuota aikštelė, taip pat pastatą galima apvažiuoti ir iš kitos pusės.

Apibendrinant aukščiau pateiktą informaciją daroma išvada, kad įgyvendinus privalomus gaisrinės saugos reikalavimus pastate, avarijų tikimybė įmonės planuojamoje vykdyti veikloje bus minimali.

15. Planuojamos ūkinės veiklos rizika žmonių sveikatai (pvz., dėl vandens ar oro užterštumo).

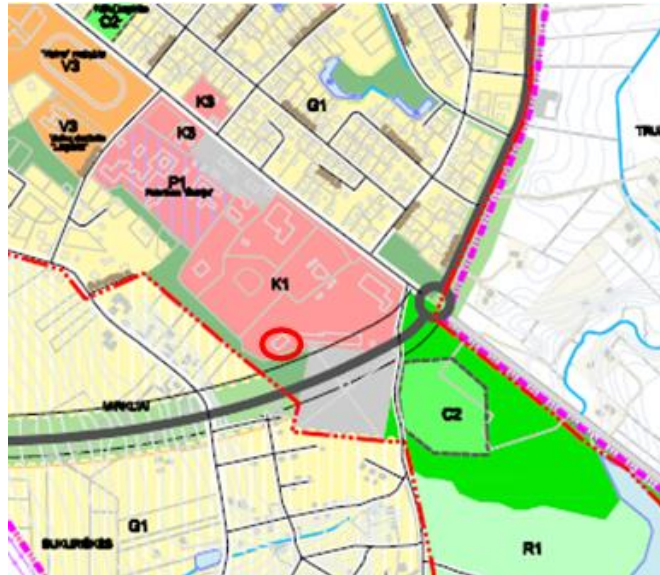
UAB „Elineda“ planuojama ūkinė veikla žmonių sveikatai pavojaus nesukels, kadangi ūkinė veikla bus vykdoma komercinės paskirties objektų teritorijoje, skirtai prekybos, paslaugų ir pramogų objekto statyboms, uždarose sandėliavimo paskirties patalpose (Arkiniame sandėlyje) su kieta, vandeniui nelaidžia ir kitų skysčių ardančiajam poveikiui atsparia betono danga. Atliekos bus tvarkomos vadovaujantis Atliekų tvarkymo taisyklėse (*Žin. 1999, Nr. 63-2065, suvestinė redakcija: nuo 2017-04-01 iki 2018-12-31*) nustatytais reikalavimais, o visos susidariusios atliekos bus perduodamos atliekų tvarkymo teise turinčioms įmonėms. Stacionarių taršos šaltinių nėra ir nebus eksploatuojama, todėl ir teršalai iš stacionarių taršos šaltinių į aplinkos orą nebus išmetami. Nemalonūs ir kenksmingi kvapai nebus skleidžiami. Nuotekos į aplinką nebus išleidžiamos. Artimiausi gyvenamieji namai nuo planuojamos ūkinės veiklos yra nutolę apie 59 m pietvakarių kryptimi.

Darbuotojai dėvės apsauginius drabužius darbui, naudos pašluostes patalpų, produktų paviršių valymui bei universalius sorbentus išsiliejusiems skysčiams sugerti, todėl ir biologinės taršos prevencija nenumatoma. Įmonės darbuotojams geriamas vanduo pagal poreikį bus užsakomas ir tiekiamas iš UAB „Gelsva“, „Žalia giria“ ir pan. geriamojo vandens tiekėjų.

Pagal aukščiau nurodytą informaciją daroma prielaida, kad planuojamos ūkinės veiklos rizika žmonių sveikatai nenumatoma.

16. Planuojamos ūkinės veiklos sąveika su kita vykdoma ūkine veikla ir (arba) pagal teisės aktų reikalavimus patvirtinta ūkinės veiklos (pvz., pramonės, žemės ūkio) plėtra gretimose teritorijose (pagal patvirtintus teritorijų planavimo dokumentus).

Vadovaujantis patvirtintu Raseinių rajono savivaldybės tarybos 2008-10-30 sprendimu Nr. (1.1)TS-344 patvirtintu Raseinių miesto teritorijos Bendrojo plano pagrindiniu brėžiniu, planuojamos ūkinės veiklos teritorija priskiriama komercinės paskirties objektų teritorijai, prekybos, paslaugų ir pramogų objekto statyboms.



TIKSLINĖ ŽEMĖS NAUDOJIMO PASKIRTIS

Komercinės paskirties objektų teritorijos

- K1** Prekybos, paslaugų ir pramogų objektų statybos
- K2** Laikojimo paslaugų statinių statybos
- K3** Degalinių ir autoservisų statinių statybos

Pav. 2 Raseinių rajono savivaldybės Raseinių miesto teritorijos Bendrojo plano brėžinys su planuojama ūkine veikla

17. Veiklos vykdymo terminai ir eiliškumas, numatomas eksploatacijos laikas.

Lentelė 5. Planuojamos ūkinės veiklos įteisinimo veiksmai

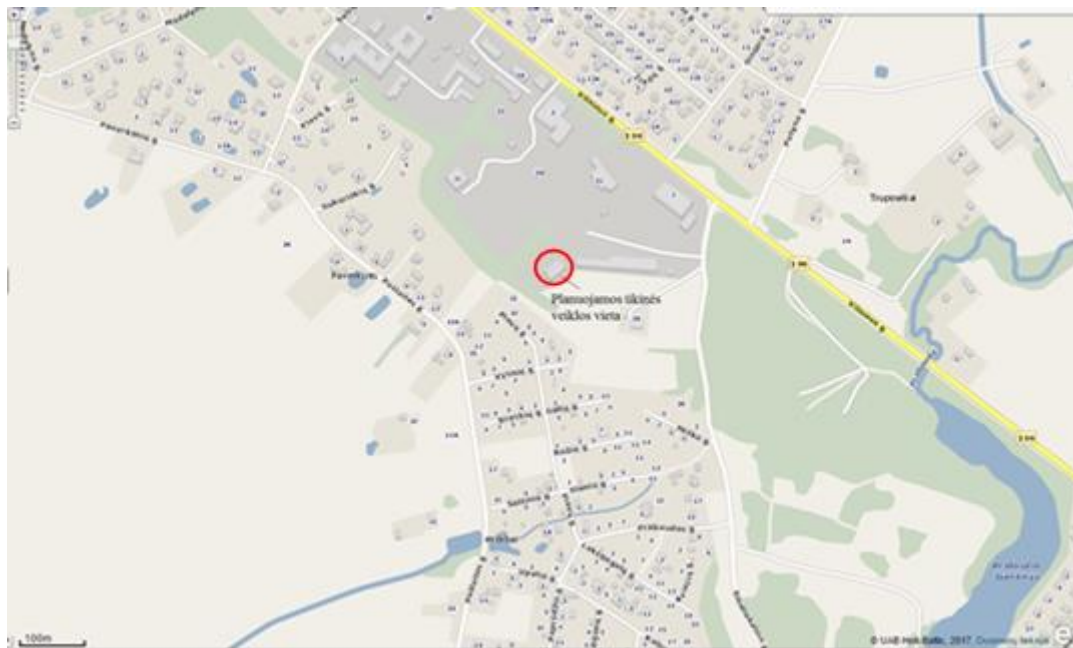
Eil. Nr.	Laikotarpis	Procedūros pavadinimas
1.	2017 m. II ketv.	Planuojamos ūkinės veiklos poveikio aplinkai vertinimo procedūrų atlikimas; Pavojaingasias atliekas surenkančių, vežančių, laikančių ir apdorojančių įmonių atliekų tvarkymo vadovaujančiųjų darbuotojų ir specialistų mokymai.
2.	2017 m. II-III ketv.	Taršos leidimo gavimas; Pavojaingų atliekų tvarkymo licencijos gavimas; Registracija į Atliekas tvarkančių įmonių registrą.
3.	2017 m. III-IV ketv.	Planuojamos ūkinės veiklos vykdymo pradžia.
4.	Neribotai	Numatomas veiklos vykdymo (objekto eksploatacijos) laikas

III. PLANUOJAMOS ŪKINĖS VEIKLOS VIETA

18. Planuojamos ūkinės veiklos vieta (adresas) pagal administracinius teritorinius vienetus, jų dalis ir gyvenamąsias vietas (apskritis, savivaldybė, seniūnija, miestas, miestelis, kaimas, viensėdis, gatvė); teritorijos, kurioje planuojama ūkinė veikla, žemėlapis su gretimybėmis ne senesnis kaip 3 metų (ortofoto ar kitame žemėlapyje, kitose grafinės informacijos pateikimo priemonėse apibrėžta planuojama teritorija, planų mastelis pasirenkamas atsižvelgiant į planuojamos teritorijos ir teritorijos, kurią planuojama ūkinė veikla gali paveikti, dydžius); informacija apie teisę valdyti, naudoti ar disponuoti planuojamos teritorijos žemės sklypą (privati, savivaldybės ar valstybinė nuosavybė, sutartinė nuoma); žemės sklypo planas, jei parengtas.

Planuojamos ūkinės veiklos vieta yra adresu Vilniaus g. 1, Raseinių m., Raseinių r. sav. Ši vietovė yra vakarų Lietuvoje, Žemaitijoje. Planuojama ūkinė veikla bus vykdoma pietrytinėje Raseinių miesto dalyje, netoli judrios Vilniaus gatvės (Nr. 196). Planuojama ūkinė veikla bus vykdoma pastate, kurio užstatymo plotas yra 456,80 m² – Arkiniame angare (Unikalus Nr. 7297-6008-2042), įrengtame su kieta, vandeniui nelaidžia ir kitų skysčių ardančiajam poveikiui atsparia betono danga. Arkinio angaro sienos sudarytos iš karkaso su metalu.

Planuojamo ūkinės veiklos vietoje formavimo ir pertvarkymo darbai neplanuojami. Sklypas ir pastatas yra pilnai suformuotas ir paruoštas planuojamai ūkinei veiklai (**Priedas 7: Nagrinėjamos teritorijos planas su pažymėtomis gretimybėmis**).



Pav. 3 Raseinių miesto planas su pažymėta planuojamos ūkinės veiklos vieta
(2017 m. Maps.lt žemėlapiu duomenys)

Artimiausias gyvenamasis pastatas nuo planuojamos ūkinės veiklos vietos yra nutolęs ~59 m į pietvakarius ir ~190,9 m į šiaurės vakarus (**Priedas 7: Nagrinėjamos teritorijos planas su pažymėtomis gretimybėmis**). Kiti namai yra nutolę ~263,6 m šiaurės rytus, tačiau juos nuo planuojamos ūkinės veiklos skiria judri Vilniaus gatvė, kuri nutolusi ~218 m į šiaurės rytus. Aplink planuojamos ūkinės veiklos pastato yra įsikūrusių įvairių ūkinę veiklą vykdančių įmonių – logistika, medienos ir jos gaminiai; servisiai, automobilių dalys ir kt.

Į šiaurės rytus ir pietryčius nuo planuojamos ūkinės veiklos teka upė Prabauda, kuri atitinkamai nutolusi ~536,4 m ir ~881,8 m. Apie 1,76 km į pietus nuo planuojamos ūkinės veiklos teka upė Kalnupis.

Aplink planuojamos ūkinės veiklos teritoriją skirtingomis kryptimis ir atstumais nutolusi upė Reizgupis: ~500 m į pietvakarius, ~827,3 m į šiaurę ir ~ 1,61 km į vakarus (*Priedas 7: Nagrinėjamos teritorijos planas su pažymėtomis gretimybėmis*).

Į šiaurės vakarus nuo planuojamos ūkinės veiklos nutolę: Raseinių I tvenkinys – ~1,68 km; Raseinių II tvenkinys – ~1,61 km; Raseinių III tvenkinys – ~1,07 km. Į pietryčius nuo planuojamos ūkinės veiklos nutolę: Prabaudos tvenkinys – ~800 m; Paklanių tvenkinys – ~1,06 km; Gabšių tvenkinys – ~2,3 km. Pagal LR upių, ežerų ir tvenkinių kadastro duomenis, planuojamos ūkinės veiklos vieta į šių vandens telkinių apsaugos zonas ir juostas nepatenka.

Nagrinėjamoje teritorijoje artimiausios mokymo įstaigos: Raseinių lopšelis-darželis „Liepaitė“ nutolusi ~590,9 m į šiaurės vakarus. Raseinių Viktoro Petkaus pagrindinė mokykla ir Raseinių kūno kultūros ir sporto centras, kurie nuo planuojamos ūkinės veiklos nutolusi ~818,2 m į šiaurės vakarus. Artimiausios gydymo įstaigos yra išsidėsčiusios šiaurės vakaruose: Raseinių šeimos gydytojų centras, kuris nuo planuojamos ūkinės veiklos yra nutolęs ~2,1 km; Raseinių pirminės sveikatos priežiūros centras – ~2,2 km; Raseinių rajono greitosios medicinos centras ~2,4 km.

Nagrinėjamoje vietovėje artimiausios Natura 2000 teritorijos – Spandotų pievos (ES kodas – LTRAS0003), esančios Raseinių r. sav. ~8,6 km į šiaurės rytus, Dubysos upės slėnis (ES kodas – LTRASB001), esantis Raseinių r. sav. ~10 km į šiaurės rytus; Dubysos upės šlaitas ties Maslauškiškiais (ES kodas – LTRAS0006), esantis Raseinių r. sav. ~10,4 km į šiaurės rytus, Blinstrubiškio miškas (ES kodas – LTRASB002) esantis Raseinių r. sav., ~10,9 km į vakarus; bei Jūkainių miškas (ES kodas – LTRAS0001), esantis Raseinių r. sav., ~14,5 km į šiaurės vakarus. Saugomų teritorijų valstybės kadastro duomenimis, UAB „Elineda“ planuojamos ūkinės veiklos vietai artimiausios saugomos teritorijos yra Blinstrubiško biosferos poligonas, nutolęs nuo planuojamos ūkinės veiklos ~8,6 km į pietvakarius. Dubysos regioninis parkas nuo planuojamos ūkinės veiklos yra nutolęs ~8,6 km į rytus ir šiaurę.

Priedas 7: Nagrinėjamos teritorijos planas su pažymėtomis gretimybėmis.

Planuojama veikla bus vykdoma Arkiniam sandėlyje (Unikalus Nr. 7297-6008-2042), kurio užstatymo plotas yra 456,80 km², įrengtose su kieta, vandeniui nelaidžia ir kitų skysčių ardančiam poveikiui atsparia betono danga. Arkinio karkaso sienos – metalas su karkasu. Patalpos, nuosavybės teise, remiantis negyvenamų patalpų panaudos sutartimi Nr. JL20150601/21, priklauso Erich Ludwig Pflugfelder.

Pastatas – Arkinis sandėlis (Unikalus Nr. 7297-6008-2042) pilnai paruoštas naudojimui, remiantis nekilnojamojo turto registro centrinio duomenų banko išrašu statybos darbai baigti 1990 metais. Planuojamoje ūkinėje veikloje nebus vykdomi jokie papildomi formavimo ir pertvarkymo darbai.

1 Priedas: Nekilnojamojo turto registro centrinio duomenų banko išrašo kopijos.

2 Priedas: Žemės sklypo planas.

3 Priedas: Nuomos sutarties kopija.

19. Planuojamos ūkinės veiklos sklypo ir gretimų žemės sklypų ar teritorijų funkcinis zonavimas ir teritorijos naudojimo reglamentas (pagrindinė žemės naudojimo paskirtis ir būdas (būdai), nustatytos specialiosios žemės naudojimo sąlygos, vyraujančių statinių ar jų grupių paskirtis) pagal patvirtintus teritorijų planavimo dokumentus. Informacija apie vietovės infrastruktūrą, urbanizuotas teritorijas (gyvenamąsias, pramonines, rekreacines, visuomeninės paskirties), esamus statinius ir šių teritorijų ir (ar) statinių atstumus nuo planuojamos ūkinės veiklos vietos (objekto ar sklypo, kai toks suformuotas, ribos).

Planuojama ūkinė veikla bus vykdoma komercinės paskirties objektų teritorijoje, skirtai prekybos, paslaugų ir pramogų objekto statyboms, uždaroje sandėliavimo paskirties patalpose (Arkiniam sandėlyje) su kieta, vandeniui nelaidžia ir kitų skysčių ardančiam poveikiui atsparia betono danga.

Nagrinėjamoje teritorijoje yra įrengti elektros ir elektroninių ryšių tinklai, keliai (gatvės). Papildomi prisijungimo prie inžinerinės infrastruktūros įrenginių sprendimai neplanuojami.

Planuojamai eksploatuoti netinkamų transporto priemonių ardymo veiklai sanitarinės apsaugos zonos iki gyvenamųjų kvartalų, gyvenviečių, sodybų dydis nustatoma vadovaujantis LR Vyriausybės 1992 m. gegužės 12 d. nutarimu Nr. 343 patvirtintų Specialių žemės ir miško naudojimo sąlygų 206 p. nuostata: ne mažiau kaip 50 m. Tikslinti šio dydžio nėra poreikio, nes gretimybėse esantys objektai nepatenka į norminę sanitarinę apsaugos zoną.

Artimiausias gyvenamasis pastatas nuo planuojamos ūkinės veiklos vietos yra nutolęs ~59 m į pietvakarius ir ~190,9 m į šiaurės vakarus. Kiti namai yra nutolę ~263,6 m šiaurės rytus, tačiau juos nuo planuojamos ūkinės veiklos skiria judri Vilniaus gatvė, kuri nutolusi ~218 m į šiaurės rytus. Aplink, planuojamos ūkinės veiklos pastato, vietovę yra įsikūrusių įvairių ūkinę veiklą vykdančių įmonių – logistika, medienos ir jos gaminiai; servisai, automobilių dalys ir kt.

Vadovaujantis patvirtintu Raseinių rajono savivaldybės tarybos 2008-10-30 sprendimu Nr. (1.1) TS-344 patvirtintu *Raseinių miesto teritorijos Bendrojo plano pagrindiniu brėžiniu*, planuojamos ūkinės veiklos teritorija priskiriama komercinės paskirties objektų teritorijai, prekybos, paslaugų ir pramogų objekto statyboms.

Nagrinėjamoje teritorijoje artimiausios mokymo įstaigos: Raseinių lopšelis-darželis „Liepaitė“ nutolusi ~590,9 m į šiaurės vakarus. Raseinių Viktoro Petkaus pagrindinė mokykla ir Raseinių kūno kultūros ir sporto centras, kurie nuo planuojamos ūkinės veiklos nutolusi ~818,2 m į šiaurės vakarus. Artimiausios gydymo įstaigos yra išsidėsčiusios šiaurės vakaruose: Raseinių šeimos gydytojų centras, kuris nuo planuojamos ūkinės veiklos yra nutolęs ~2,1 km; Raseinių pirminės sveikatos priežiūros centras – ~2,2 km; Raseinių rajono greitosios medicinos centras ~2,4 km.

Priedas 7: Nagrinėjamos teritorijos planas su pažymėtomis gretimybėmis.

20. Informacija apie eksploatuojamus ir išžvalgytus žemės gelmių telkinių išteklius (naudingas iškasenas, gėlo ir mineralinio vandens vandenvietes), įskaitant dirvožemį; geologinius procesus ir reiškinius (pvz., erozija, sufozija, karstas, nuošliaužas), geotopus, kurių duomenys kaupiami GEOLIS (geologijos informacijos sistema) duomenų bazėje (<https://epaslaugos.am.lt/>)

GEOLIS duomenų bazės duomenimis, nagrinėjamoje teritorijoje geotopų, pelkių ir durpynų, geologinių procesų ir reiškinių (pvz., erozija, sufozija, karstas, nuošliaužas) nėra. Nagrinėjama teritorija į karstinio rajono ribas nepatenka.

Eksploatuojamų ir išžvalgytų žemės gelmių išteklių (naudingųjų iškasenų, gėlo ir mineralinio vandens vandenviečių), įskaitant dirvožemį, telkinių nagrinėjamoje teritorijoje nėra.

21. Informacija apie kraštovaizdį, gamtinį karkasą, vietovės reljefą, vadovautis Europos kraštovaizdžio konvencijos, Europos Tarybos ministrų komiteto 2008 m. rekomendacijomis CM/Rec (2008-02-06)3 valstybėms narėms dėl Europos kraštovaizdžio konvencijos įgyvendinimo gairių nuostatomis, Lietuvos kraštovaizdžio politikos kryptių aprašu (<http://www.am.lt/VI/index.php#a/12929>) ir Lietuvos Respublikos kraštovaizdžio erdvinės struktūros įvairovės ir jos tipų identifikavimo studija (http://www.am.lt/VI/article.php3?article_id=13398), kurioje vertingiausios estetiniu požiūriu Lietuvos kraštovaizdžio vizualinės struktūros išskirtos studijoje pateiktame Lietuvos kraštovaizdžio vizualinės struktūros žemėlapyje ir pažymėtos indeksais V3H3, V2H3, V3H2, V2H2, V3H1, V1H3, jų vizualinis dominantiškumas yra a, b, c.

Lietuvos kraštovaizdžio fiziomorfotopai
Kraštovaizdžio prarajonio indeksas: B'/e/5>

Lentelė 6. Indeksų reikšmės

Fiziogeninio pamato bruožai		Vyraujantys medynai	Sukultūrinimo pobūdis	Papildančiosios architektūrinės kraštovaizdžio savybės
Bendrasis gamtinis kraštovaizdžio pobūdis	Papildančios fiziogeninio pamato savybės			
B'		e	5	

B' – molingų banguotų plynaukščių kraštovaizdis;
e – eglė;
5 – agrarinis mažai urbanizuotas kraštovaizdis.

Lietuvos kraštovaizdžio vizualinė struktūra
Pamatinis vizualinės struktūros tipas – V1H2;
Vizualinis dominantiškasumas – c.

Indeksų reikšmės:

V1 – nežymi vertikalioji sąskaida (banguotas bei lėkštašlaičių slėnių kraštovaizdis su 2 lygmenų videotopų kompleksais);
H2 – vyraujančių pusiau atvirų didžiaja dalimi apžvelgiamų erdvių kraštovaizdis;
c – kraštovaizdžio erdvinėje struktūroje išreikšti tik vertikalūs dominantai.

Lietuvos kraštovaizdžio biomorfotopai

Lentelė 7. Vertikalioji biomorfotopų struktūra

Plotu vyraujantys (>50%) kraštovaizdžio biomorfotopų struktūros elementai	Aukštis	Kontrastingumas
Agrokompleksai ir/arba pelkės (miškų plotai <500 ha)	Pereinamasis	Mažas

Horizontalioji biomorfotopų struktūra – mozaikinis stambusis.

Lietuvos kraštovaizdžio technomorfotopai

Lentelė 8. Duomenys iš Lietuvos kraštovaizdžio technomorfotopų žemėlapių

Plotinės technogenizacijos tipas	Infrastruktūros tinklo tankumas, km/km ²	Technomorfotopo urbanistinės struktūros tipas
Stambios urbanizacijos agrarinė	1,001 – 1,500	Spindulinis

Lietuvos kraštovaizdžio geocheminės toposistemos

Lentelė 9. Duomenys iš Lietuvos kraštovaizdžio geocheminės toposistemos žemėlapių

Toposistemos buferiškumo laipsnis	Toposistemos migracinės struktūros tipas
Mažas	Sąlyginai išsklaidančios

22. Informacija apie saugomas teritorijas (pvz., draustiniai, parkai ir kt.), įskaitant Europos ekologinio tinklo „Natura 2000“ teritorijas, kurios registruojamos STK (Saugomų teritorijų valstybės kadastras) duomenų bazėje (<http://stk.vstt.lt>) ir šių teritorijų atstumus nuo planuojamos ūkinės veiklos vietos (objekto ar sklypo, kai toks suformuotas, ribos). Pridedama Valstybinės saugomų teritorijos tarnybos prie Aplinkos ministerijos Poveikio reikšmingumo „Natura 2000“ teritorijoms išvada, jeigu tokia išvada reikalinga pagal teisės aktų reikalavimus.

Nagrinėjamoje vietovėje artimiausios Natura 2000 teritorijos – Spandotų pievos (ES kodas – LTRAS0003), esančios Raseinių r. sav. ~8,6 km į šiaurės rytus, Dubysos upės slėnis (ES kodas – LTRASB001), esantis Raseinių r. sav. ~10 km į šiaurės rytus; Dubysos upės šlaitas ties Maslauskiškiais (ES kodas – LTRAS0006), esantis Raseinių r. sav. ~10,4 km į šiaurės rytus, Blinstrubiškio miškas (ES kodas – LTRASB002) esantis Raseinių r. sav., ~10,9 km į vakarus; bei Jūkainių miškas (ES kodas – LTRAS0001), esantis Raseinių r. sav., ~14,5 km į šiaurės vakarus. Saugomų teritorijų valstybės kadastro duomenimis, UAB „Elineda“ planuojamos ūkinės veiklos vietai artimiausios saugomos teritorijos yra Blinstrubiško biosferos poligonas, nutolęs nuo planuojamos ūkinės veiklos ~8,6 km į pietvakarius. Dubysos regioninis parkas nuo planuojamos ūkinės veiklos yra nutolęs ~8,6 km į rytus ir šiaurę

23. Informacija apie biotopus – miškus, jų paskirtį ir apsaugos režimą; pievas, pelkes, vandens telkinius ir jų apsaugos zonas, juostas, jūros aplinką ir kt.; biotopų buveinėse esančias saugomas rūšis, jų augavietes ir radavietes, kurių informacija kaupiama SRIS (saugomų rūšių informacinė sistema) duomenų bazėje (<https://epaslaugos.am.lt/>), jų atstumą nuo planuojamos ūkinės veiklos vietos (objekto ar sklypo, kai toks suformuotas, ribos) ir biotopų buferinį pajėgumą (biotopų atsparumo pajėgumas).

SRIS duomenų bazės duomenimis, UAB „Elineda“ planuojamos ūkinės veiklos vieta nepatenka į miškų, pievų, pelkių, vandens telkinių apsaugos zonas ar juostas. Artimiausias miškas – Flerijoniškių, nutolęs nuo planuojamos ūkinės veiklos vietos ~2,4 km į pietvakarius. Saugomų rūšių augaviečių ir radaviečių nagrinėjamoje teritorijoje nepažymėta. Pagal SRIS upių, ežerų ir tvenkinių kadastro duomenis, artimiausi vandens telkiniai nuo planuojamos ūkinės veiklos, į šiaurės rytus ir pietryčius – upė Prabauda, kuri atitinkamai nutolusi ~536,4 m ir ~881,8 m. Apie 1,76 km į pietus nuo planuojamos ūkinės veiklos teka upė Kalnupis. Aplink planuojamos ūkinės veiklos teritoriją skirtingomis kryptimis ir atstumais nutolusi upė Reizgupis: ~500 m į pietvakarius, ~827,3 m į šiaurę ir ~1,61 km į vakarus.

Į šiaurės vakarus nuo planuojamos ūkinės veiklos nutolę: Raseinių I tvenkinys – ~1,68 km; Raseinių II tvenkinys – ~1,61 km; Raseinių III tvenkinys – ~1,07 km. Į pietryčius nuo planuojamos ūkinės veiklos nutolę: Prabaudos tvenkinys – ~800 m; Paklanių tvenkinys – ~1,06 km; Gabšių tvenkinys – ~2,3 km. Pagal LR upių, ežerų ir tvenkinių kadastro duomenis, planuojamos ūkinės veiklos vieta į šių vandens telkinių apsaugos zonas ir juostas nepatenka.

Priedas 7: Nagrinėjamos teritorijos planas su pažymėtomis gretimybėmis.

24. Informacija apie jautrias aplinkos apsaugos požiūriu teritorijas – vandens pakrančių zonas, potvynių zonas, karstinį regioną, gėlo ir mineralinio vandens vandenvietes, jų apsaugos zonas ir juostas ir pan.

Į šiaurės rytus ir pietryčius nuo planuojamos ūkinės veiklos teka upė Prabauda, kuri atitinkamai nutolusi ~536,4 m ir ~881,8 m. Apie 1,76 km į pietus nuo planuojamos ūkinės veiklos teka upė Kalnupis. Aplink planuojamos ūkinės veiklos teritoriją skirtingomis kryptimis ir atstumais nutolusi upė Reizgupis: ~500 m į pietvakarius, ~827,3 m į šiaurę ir ~1,61 km į vakarus.

Į šiaurės vakarus nuo planuojamos ūkinės veiklos nutolę: Raseinių I tvenkinys – ~1,68 km; Raseinių II tvenkinys – ~1,61 km; Raseinių III tvenkinys – ~1,07 km. Į pietryčius nuo planuojamos ūkinės veiklos

nutolę: Prabaudos tvenkinys – ~800 m; Paklanių tvenkinys – ~1,06 km; Gabšių tvenkinys – ~2,3 km. Pagal LR upių, ežerų ir tvenkinių kadastro duomenis, planuojamos ūkinės veiklos vieta į šių vandens telkinių apsaugos zonas ir juostas nepatenka.

Priedas 7: Nagrinėjamos teritorijos planas su pažymėtomis gretimybėmis.

Potvynių zonų, karstinio regiono, gėlo ir mineralinio vandens vandenviečių nagrinėjamoje teritorijoje nėra.

25. Informacija apie teritorijos taršą praeityje (teritorijos, kuriose jau buvo nesilaikoma projektui taikomų aplinkos kokybės normų), jei tokie duomenys turimi.

Duomenų apie teritorijos taršą praeityje nėra, todėl ši informacija neteikiama.

26. Informacija apie tankiai apgyvendintas teritorijas ir jų atstumą nuo planuojamos ūkinės veiklos vietos (objekto ar sklypo, kai toks suformuotas, ribos).

Planuojama ūkinė veikla bus vykdoma Raseinių miesto centrinėje dalyje, šiek tiek nutolusioje į Raseinių miesto pietus.

Artimiausias gyvenamasis pastatas nuo planuojamos ūkinės veiklos vietos yra nutolęs ~59 m į pietvakarius ir ~190,9 m į šiaurės vakarus. Kiti namai yra nutolę ~263,6 m šiaurės rytus, tačiau juos nuo planuojamos ūkinės veiklos skiria judri Vilniaus gatvė, kuri nutolusi ~218 m į šiaurės rytus. Aplink planuojamos ūkinės veiklos pastato, vietovę yra įsikūrusių įvairių ūkinę veiklą vykdančių įmonių – logistika, medienos ir jos gaminiai; servisai, automobilių dalys ir kt.

Į šiaurės rytus ir pietryčius nuo planuojamos ūkinės veiklos teka upė Prabauda, kuri atitinkamai nutolusi ~536,4 m ir ~881,8 m. Apie 1,76 km į pietus nuo planuojamos ūkinės veiklos teka upė Kalnupis. Aplink planuojamos ūkinės veiklos teritoriją skirtingomis kryptimis ir atstumais nutolusi upė Reizgupis: ~500 m į pietvakarius, ~827,3 m į šiaurę ir ~1,61 km į vakarus.

Į šiaurės vakarus nuo planuojamos ūkinės veiklos nutolę: Raseinių I tvenkinys – ~1,68 km; Raseinių II tvenkinys – ~1,61 km; Raseinių III tvenkinys – ~1,07 km. Į pietryčius nuo planuojamos ūkinės veiklos nutolę: Prabaudos tvenkinys – ~800 m; Paklanių tvenkinys – ~1,06 km; Gabšių tvenkinys – ~2,3 km. Pagal LR upių, ežerų ir tvenkinių kadastro duomenis, planuojamos ūkinės veiklos vieta į šių vandens telkinių apsaugos zonas ir juostas nepatenka (*Priedas 7: Nagrinėjamos teritorijos planas su pažymėtomis gretimybėmis*).

Nagrinėjamoje teritorijoje artimiausios mokymo įstaigos: Raseinių lopšelis-darželis „Liepaitė“ nutolusi ~590,9 m į šiaurės vakarus. Raseinių Viktoro Petkaus pagrindinė mokykla ir Raseinių kūno kultūros ir sporto centras, kurie nuo planuojamos ūkinės veiklos nutolusi ~818,2 m į šiaurės vakarus. Artimiausios gydymo įstaigos yra išsidėsčiusios šiaurės vakaruose: Raseinių šeimos gydytojų centras, kuris nuo planuojamos ūkinės veiklos yra nutolęs ~2,1 km; Raseinių pirminės sveikatos priežiūros centras – ~2,2 km; Raseinių rajono greitosios medicinos centras ~2,4 km.

Priedas 7: Nagrinėjamos teritorijos planas su pažymėtomis gretimybėmis.

27. Informacija apie vietovėje esančias nekilnojamasias kultūros vertybes, kurios registruotos Kultūros vertybių registre (<http://kvr.kpd.lt/heritage>), ir jų atstumą nuo planuojamos ūkinės veiklos vietos (objekto ar sklypo, kai toks suformuotas, ribos).

Kultūros vertybių registro duomenimis, artimiausia kultūros paveldo teritorija – Raseinių piliakalnis, vad. Prabauda (kodas 5564), nutolęs nuo planuojamos ūkinės veiklos vietos ~220 m atstumu į pietryčius. Kitos teritorijos: Antrojo pasaulinio karo Sovietų Sąjungos karių palaidojimo vieta (kodas 11113) – ~667 m į šiaurės vakarus; Anulyno kapinynas (kodas 3861) – ~3,9 km į pietryčius.

Priedas 7: Nagrinėjamos teritorijos planas su pažymėtomis gretimybėmis.

IV. GALIMO POVEIKIO APLINKAI RŪŠIS IR APIBŪDINIMAS

28. Galimas reikšmingas poveikis aplinkos veiksniams, atsižvelgiant į dydį ir erdvinį mastą (pvz., geografinę vietovę ir gyventojų, kuriems gali būti daromas poveikis, skaičių); pobūdį (pvz., teigiamas ar neigiamas, tiesioginis ar netiesioginis, sąveikaujantis, trumpalaikis, vidutinės trukmės, ilgalaikis); poveikio intensyvumą ir sudėtingumą (pvz., poveikis intensyvės tik paukščių migracijos metu); poveikio tikimybę (pvz., tikėtinas tik avarijų metu); tikėtiną poveikio pradžią, trukmę, dažnumą ir grįžtamumą (pvz., poveikis bus tik statybos metu, lietaus vandens išleidimas gali padidinti upės vandens debitą, užlieti žuvų nerštavietes, sukelti eroziją, nuošliaužas); bendrą poveikį su kita vykdoma ūkine veikla ir (arba) pagal teisės aktų reikalavimus patvirtinta ūkinės veiklos plėtra gretimose teritorijose (pvz., kelių veiklos rūšių vandens naudojimas iš vieno vandens šaltinio gali sumažinti vandens debitą, sutrikdyti vandens gyvūnijos mitybos grandinę ar visą ekologinę pusiausvyrą, sumažinti ištirpusio vandenyje deguonies kiekį); galimybę veiksmingai sumažinti poveikį:

28.1. poveikis gyventojams ir visuomenės sveikatai, įskaitant galimą neigiamą poveikį gyvenamajai, rekreacinei, visuomeninei aplinkai, gyventojų saugai ir visuomenės sveikatai dėl fizikinės, cheminės, biologinės taršos (atsižvelgiant į foninį užterštumą) ir kvapų (pvz., vykdant veiklą, susidarys didelės oro teršalų kiekis dėl kuro naudojimo, padidėjusio transporto srauto, gamybos proceso ypatumų, statybų metu ir pan.); galimą poveikį vietos darbo rinkai ir vietovės gyventojų demografijai;

UAB „Elineda“ planuojama ūkinė veikla gyventojams ir visuomenės sveikatai pavojaus nesukels, kadangi ūkinė veikla bus vykdoma komercinės paskirties objektų teritorijoje, skirtai prekybos, paslaugų ir pramogų objekto statyboms, uždaroje sandėliavimo paskirties patalpose (Arkiniame sandėlyje) su kieta, vandeniui nelaidžia ir kitų skysčių ardančiam poveikiui atsparia betono danga. Atliekos bus tvarkomos vadovaujantis Atliekų tvarkymo taisyklėse (*Žin. 1999, Nr. 63-2065, suvestinė redakcija: nuo 2017-04-01 iki 2018-12-31*) nustatytais reikalavimais, o visos susidariusios atliekos bus perduodamos atliekų tvarkymo teise turinčioms įmonėms. Stacionarių taršos šaltinių nėra ir nebus eksploatuojama, todėl ir teršalai iš stacionarių taršos šaltinių į aplinkos orą nebus išmetami. Nemalonūs ir kenksmingi kvapai nebus skleidžiami, nuotekos į aplinką nebus išleidžiamos. Kaip anksčiau paminėta, visa veikla bus vykdoma uždaroje sandėliavimo paskirties patalpose. Todėl sukeliama triukšmo lygis artimiausiuose gyvenamuosiuose ir visuomeninės paskirties pastatuose bei jų aplinkoje neviršys ribinių triukšmo dydžių, nustatytų Lietuvos Respublikos sveikatos apsaugos ministro 2011 m. birželio 13 d. įsakymu Nr. V-604 patvirtintoje Lietuvos higienos normoje HN 33:2011 „*Triukšmo ribiniai dydžiai gyvenamuosiuose ir visuomeninės paskirties pastatuose bei jų aplinkoje*“ (*Žin., 2011, Nr. 75-3638*). Vibracija, šviesa, šiluma, jonizuojančioji ir nejonizuojančioji (elektromagnetinė) spinduliuotė nebus skleidžiama. Darbuotojai dėvės apsauginius drabužius darbui, naudos pašluostes patalpų, produktų paviršių valymui bei universalius sorbentus išsiliejusiems skysčiams sugerti.

6 Priedas: *Teršalų, išmetamų iš mobilių taršos šaltinių skaičiavimai.*

Planuojamoje ūkinėje veikloje biologinės taršos šaltinių nenumatoma, todėl išsamesni tyrimai nebuvo atliekami.

Galima teigiama įtaka vietos darbo rinkai, nes bus įdarbinami žmonės, plečiamas smulkusis verslas Raseinių miesto vietovėje.

Vietovės gyventojų demografijai planuojama ūkinė veikla įtakos neturės.

28.2. poveikis biologinei įvairovei, įskaitant galimą poveikį natūralioms buveinėms dėl jų užstatymo ar suskaidymo, hidrologinio režimo pokyčio, želdinių sunaikinimo ir pan.; galimas natūralių buveinių tipų plotų sumažėjimas, saugomų rūšių, jų augaviečių ir radaviečių išnykimas ar pažeidimas, galimas neigiamas poveikis gyvūnų maitinimuisi, migracijai, veisimuisi ar žiemojimui;

UAB „Elineda“ planuojama ūkinė veikla biologinei įvairovei, natūralių buveinių tipų plotų sumažėjimui, saugomų rūšių, jų augaviečių ir radaviečių išnykimui ar pažeidimui, gyvūnų maitinimuisi, migracijai, veisimuisi ar žiemojimui neigiamo poveikio nesukels, kadangi nauji užstatymai ar suskaidymai neplanuojami. Ūkinė veikla bus vykdoma komercinės paskirties objektų teritorijoje, skirtai prekybos, paslaugų ir pramogų objekto statyboms, uždaroje sandėliavimo paskirties patalpose (Arkiniame sandėlyje) su kieta, vandeniui nelaidžia ir kitų skysčių ardančiajam poveikiui atsparia betono danga. Atliekos bus tvarkomos vadovaujantis Atliekų tvarkymo taisyklėse (*Žin. 1999, Nr. 63-2065, suvestinė redakcija: nuo 2017-04-01 iki 2018-12-31*) nustatytais reikalavimais, o visos susidariusios atliekos bus perduodamos atliekų tvarkymo teise turinčioms įmonėms. Stacionarių taršos šaltinių nėra ir nebus eksploatuojama, todėl ir teršalai iš stacionarių taršos šaltinių į aplinkos orą nebus išmetami. Nemalonūs ir kenksmingi kvapai nebus skleidžiami, nuotekos į aplinką nebus išleidžiamos.

28.3. poveikis žemei ir dirvožemiui, pavyzdžiui, dėl numatomų didelės apimties žemės darbų (pvz., kalvų nukasimas, vandens telkinių gilinimas ar upių vagų tiesinimas); gausaus gamtos išteklių naudojimo; pagrindinės tikslinės žemės paskirties pakeitimo;

UAB „Elineda“ planuojama ūkinė veikla neigiamo poveikio žemei ir dirvožemiui nesukels, kadangi jokie žemės darbai nagrinėjamoje teritorijoje neplanuojami, gamtos išteklių nebus naudojami, pagrindinė tikslinė žemės paskirtis nebus keičiama, ūkinė veikla bus vykdoma komercinės paskirties objektų teritorijoje, skirtai prekybos, paslaugų ir pramogų objekto statyboms, uždaroje sandėliavimo paskirties patalpose (Arkiniame sandėlyje) su kieta, vandeniui nelaidžia ir kitų skysčių ardančiajam poveikiui atsparia betono danga.

28.4. poveikis vandeniui, pakrančių zonoms, jūrų aplinkai (pvz., paviršinio ir požeminio vandens kokybei, hidrologiniam režimui, žvejybai, navigacijai, rekreacijai);

UAB „Elineda“ planuojama ūkinė veikla vandeniui ir pakrančių zonoms neigiamo poveikio nesukels, kadangi planuojamos ūkinės veiklos vieta nepatenka į šalia esančių upių, tokių kaip: Prabauda (I šiaurės rytus ~536,4 m; į pietryčius ~881,8 m); Kalnupis (~1,76 km į pietus), Reizgupis (~500 m į pietvakarius, ~827,3 m į šiaurę ir ~1,61 km į vakarus) apsaugos zonas ir juostas. Taip pat tvenkinių, tokių kaip: Raseinių I tvenkinio (~1,68 km, šiaurės vakarai), Raseinių II tvenkinio (~1,61 km, šiaurės vakarai), Raseinių III tvenkinio (~1,07 km, šiaurės vakarai), Prabaudos tvenkinio (~1,06 km, pietryčiai), Gabšių tvenkinio (~2,3 km, pietryčiai) apsaugos zonas ir juostas.

28.5. poveikis orui ir vietovės meteorologinėms sąlygoms (pvz., aplinkos oro kokybei, mikroklimatui);

UAB „Elineda“ planuojama ūkinė veikla neigiamo poveikio orui ir vietovės meteorologinėms sąlygoms nesukels, kadangi stacionarių oro taršos šaltinių nenumatoma, ūkinė veikla bus vykdoma komercinės paskirties objektų teritorijoje, skirtai prekybos, paslaugų ir pramogų objekto statyboms, uždaroje sandėliavimo paskirties patalpose (Arkiniame sandėlyje) su kieta, vandeniui nelaidžia ir kitų skysčių ardančiajam poveikiui atsparia betono danga.

28.6. poveikis kraštovaizdžiui, pasižyminčiam estetinėmis, nekilnojamosiomis kultūros ar kitomis vertybėmis, rekreaciniais ištekliais, ypač vizualinis, įskaitant poveikį dėl reljefo formų keitimo (pažeminimas, paaukštėjimas, lyginimas);

UAB „Elineda“ planuojama ūkinė veikla neigiamo poveikio kraštovaizdžiui nesukels, kadangi nauji užstatymai ir jokie žemės darbai neplanuojami, reljefo formų keitimas nenumatomas, ūkinė veikla bus

vykdoma komercinės paskirties objektų teritorijoje, skirtai prekybos, paslaugų ir pramogų objekto statyboms, uždaroje sandėliavimo paskirties patalpose (Arkiniame sandėlyje) su kieta, vandeniui nelaidžia ir kitų skysčių ardančiam poveikiui atsparia betono danga.

28.7. poveikis materialinėms vertybėms (pvz., nekilnojamojo turto (žemės, statinių) paėmimas, poveikis statiniams dėl veiklos sukeliama triukšmo, vibracijos, numatomi apribojimai nekilnojamajam turtui);

UAB „Elineda“ planuojama ūkinė veikla neigiamo poveikio materialinėms vertybėms nesukels, kadangi nekilnojamo turto paėmimas ir apribojimai neplanuojami. Taip pat pažymime, kad ūkinė veikla bus vykdoma tik uždaroje komercinės paskirties objektų teritorijoje, skirtai prekybos, paslaugų ir pramogų objekto statyboms, uždaroje sandėliavimo paskirties patalpose (Arkiniame sandėlyje) su kieta, vandeniui nelaidžia ir kitų skysčių ardančiam poveikiui atsparia betono danga. Veiklos metu eksploatuoti netinkamos transporto priemonės bus ardamos (išmontuojamos), rūšiuojamos, atskiriamos. Jokie kiti apdorojimo veiksmai (kai smulkinimas, supjaustymas) nebus atliekami. Todėl sukeliama triukšmo lygis artimiausiuose gyvenamuosiuose ir visuomeninės paskirties pastatuose bei jų aplinkoje neviršys ribinių triukšmo dydžių, nustatytų Lietuvos Respublikos sveikatos apsaugos ministro 2011 m. birželio 13 d. įsakymu Nr. V-604 patvirtintoje Lietuvos higienos normoje HN 33:2011 „Triukšmo ribiniai dydžiai gyvenamuosiuose ir visuomeninės paskirties pastatuose bei jų aplinkoje“ (Žin., 2011, Nr. 75-3638). Vibracija, šviesa, šiluma, jonizuojančioji ir nejonizuojančioji (elektromagnetinė) spinduliuotė nebus skleidžiama.

28.8. poveikis kultūros paveldui, (pvz., dėl veiklos sukeliama triukšmo, vibracijos, šviesos, šilumos, spinduliuotės).

Kultūros vertybių registro duomenimis, artimiausia kultūros paveldo teritorija – Mirkliuose esantis Raseinių piliakalnis, vad. Prabauda (kodas 5564), nutolęs nuo planuojamos ūkinės veiklos vietos ~220 m atstumu į pietryčius. Kitos teritorijos: Antrojo pasaulinio karo Sovietų Sąjungos karių palaidojimo vieta (kodas 11113) – ~667 m į šiaurės vakarus; Anulyno kapinynas (kodas 3861) – ~3,9 km į pietryčius.

Taip pat pažymime, kad ūkinė veikla bus vykdoma tik uždaroje komercinės paskirties objektų teritorijoje, skirtai prekybos, paslaugų ir pramogų objekto statyboms, uždaroje sandėliavimo paskirties patalpose (Arkiniame sandėlyje) su kieta, vandeniui nelaidžia ir kitų skysčių ardančiam poveikiui atsparia betono danga. Veiklos metu eksploatuoti netinkamos transporto priemonės bus ardamos (išmontuojamos), rūšiuojamos, atskiriamos. Jokie kiti apdorojimo veiksmai (kai smulkinimas, supjaustymas) nebus atliekami. Todėl sukeliama triukšmo lygis artimiausiuose gyvenamuosiuose ir visuomeninės paskirties pastatuose bei jų aplinkoje neviršys ribinių triukšmo dydžių, nustatytų Lietuvos Respublikos sveikatos apsaugos ministro 2011 m. birželio 13 d. įsakymu Nr. V-604 patvirtintoje Lietuvos higienos normoje HN 33:2011 „Triukšmo ribiniai dydžiai gyvenamuosiuose ir visuomeninės paskirties pastatuose bei jų aplinkoje“ (Žin., 2011, Nr. 75-3638). Vibracija, šviesa, šiluma, jonizuojančioji ir nejonizuojančioji (elektromagnetinė) spinduliuotė nebus skleidžiama.

Ivertinus aukščiau pateiktą informaciją ir artimiausių kultūros paveldo objektų atstumus daroma išvada, kad UAB „Elineda“ planuojama ūkinė veikla kultūros paveldo objektų neveiks, nes planuojamos ūkinės veiklos gamybiniai procesai triukšmo, vibracijos, šviesos, šilumos ir spinduliuotės nesukels.

29. Galimas reikšmingas poveikis 28 punkte nurodytų veiksnių sąveikai.

UAB „Elineda“ planuojama ūkinė veikla reikšmingo poveikio 28 punkte nurodytų veiksnių sąveikai nesukels.

30. Galimas reikšmingas poveikis 28 punkte nurodytiems veiksniams, kurį lemia planuojamos ūkinės veiklos pažeidžiamumo rizika dėl ekstremaliųjų įvykių (pvz., didelių avarijų) ir (arba) ekstremaliųjų situacijų (nelaimių).

UAB „Elineda“ planuojamos ūkinės veiklos vieta yra teritorijoje kuri yra ant kalno, teritorija nepatenka į šalia esančių upių, vandens telkinių apsaugos zonos ar juostos, todėl planuojamos ūkinės veiklos pažeidžiamumo rizika dėl gamtos stichijų (potvynių, jūros lygio kilimo, žemės drebjimų) bei klimato kaitos labai maža.

Sandėliavimo patalpose, kuriuose planuojama ūkinė veikla statybos buvo baigtos 1990 metais (užbaigimo procentas: 100 proc.), jokie rekonstravimo darbai neplanuojami. Sandėliavimo patalpos atitinka Priešgaisrinės apsaugos ir gelbėjimo departamento prie Vidaus reikalų ministerijos direktoriaus 2012 m. vasario 6 d. įsakymu Nr. 1-45 patvirtintas Gamybos, pramonės ir sandėliavimo statinių gaisrinės saugos taisyklės (*Žin.*, 2012, Nr. 21-990) bei ateityje eksploatuojant patalpas jomis bus vadovujamasi.

Uždarose sandėliavimo patalpose, vykdant eksploatuoti netinkamų transporto priemonių ardymą, atliekų laikymo metu galima avarinė situacija – *gaisras*.

Siekiant išvengti šios avarinės situacijos, o jai įvykus sušvelninti padarinius, veikla bus vykdoma vadovaujantis Priešgaisrinės apsaugos ir gelbėjimo departamento prie Vidaus reikalų ministerijos direktoriaus 2010 m. liepos 27 d. įsakymo Nr. 1-223 redakcija patvirtintomis Bendrosiomis gaisrinės saugos taisyklėmis (*Žin.* 2005, Nr. [26-852](#); *Žin.* 2005, Nr. [127-0](#), *suvestinė redakcija nuo 2016-01-01*), Priešgaisrinės apsaugos ir gelbėjimo departamento prie Vidaus reikalų ministerijos direktoriaus 2010 m. gruodžio 7 d. įsakymu Nr. 1-338 patvirtintais Gaisrinės saugos pagrindiniais reikalavimais (*Žin.* 2010, Nr. [146-7510](#), *suvestinė redakcija nuo 2016-03-03*), Lietuvos Respublikos aplinkos ministro 1999 m. gruodžio 27 d. įsakymu Nr. 422 patvirtintame Statybos techniniame reglamente STR 2.01.01(2):1999 „Esminiai statinio reikalavimai, Gaisrinė sauga“ nustatytais reikalavimais.

Vadovaujantis paminėtais reikalavimais planuojamos ūkinės veiklos metu bus siekiama užtikrinta, kad:

- atliekų sandėliavimo zonos bus įrengtos saugiai ir tinkamai;
- pavojingos (degios) atliekos ir skysčiai bus laikomi sandariose paženklintose talpose, tam skirtose atliekų laikymo zonoje, kuri bus uždara ir atskirta nuo kitų atliekų laikymo zonų;
- pavojingų medžiagų išsiliejimo prevencijai vykdyti bus įrengtos talpos su universaliais sorbentais;
- užteršti sorbentai bus tvarkingai surenkami, laikomi vadovaujantis atliekų tvarkymą reglamentuojančiuose teisės aktuose nustatytais reikalavimais ir perduodami atliekų tvarkymo teisę turinčioms įmonėms;
- įvertinus patalpų plotą ir vykdomą veiklą, patalpose bus pastatyti arba pakabinti tinkamo tūrio ir tipo gesintuvai;
- atitinkamais priešgaisrinės saugos ženklais (lipdukais) bus paženklinti visos gaisrinės ir darbuotojų saugos ir sveikatos priemonės (vaistinėlė, gesintuvas, išėjimas, elektros skydinė, gaisrinis čiaupas ir pan.);
- veiklą vykdomame pastate bus įrengta ir nuolat prižiūrima gaisro aptikimo ir signalizavimo sistema;
- esant reikalui bus parengtas žmonių evakavimo planas;
- prie sandėliavimo pastato privažiavimo kelias visada liktų laisvas.

Privažiavimas prie planuojamos ūkinės veiklos pastato įrengtas iš Vilniaus gatvės. Kelias yra platus, prie pastato įrengta asfaltuota aikštelė, taip pat pastatą galima apvažiuoti ir iš kitos pusės.

Apibendrinant aukščiau pateiktą informaciją daroma išvada, kad įgyvendinus privalomus gaisrinės saugos reikalavimus pastate, avarijų tikimybė įmonės planuojamoje vykdyti veikloje bus minimali, reikšmingas poveikis 28 punkte nurodytiems veiksniams yra minimalus arba iš viso išvegtas.

31. Galimas reikšmingas tarpvalstybinis poveikis.

UAB „Elineda“ planuojama ūkinė veikla reikšmingo tarpvalstybinio poveikio nesukels.

32. Planuojamos ūkinės veiklos charakteristikos ir (arba) priemonės, kurių numatoma imtis siekiant išvengti bet kokio reikšmingo neigiamo poveikio arba užkirsti jam kelią.

UAB „Elineda“ planuojama ūkinė veikla kitų reikšmingų neigiamų poveikių nesukels, todėl papildomos prevencinės planuojamos ūkinės veiklos charakteristikos ir priemonės nenumatomos.

PRIEDAI

Priedas 1: Nekilnojamojo turto registro centrinio duomenų banko išrašo kopijos.

Priedas 2: Žemės sklypo planas.

Priedas 3: Nuomos sutarties kopija.

Priedas 4: Planas su pažymėtomis atliekų tvarkymo veiklos zonomis.

Priedas 5: Nuotekų išvežimo sutarties kopija.

Priedas 6: Teršalų, išmetamų iš mobilių taršos šaltinių skaičiavimai.

Priedas 7: Nagrinėjamos teritorijos planas su pažymėtomis gretimybėmis).